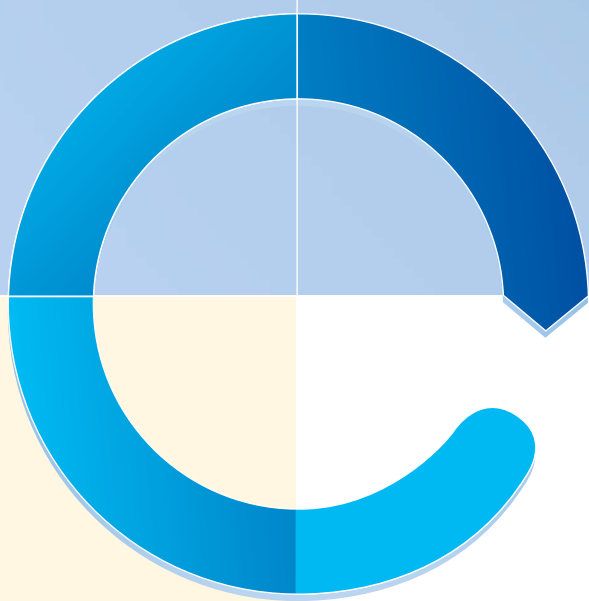


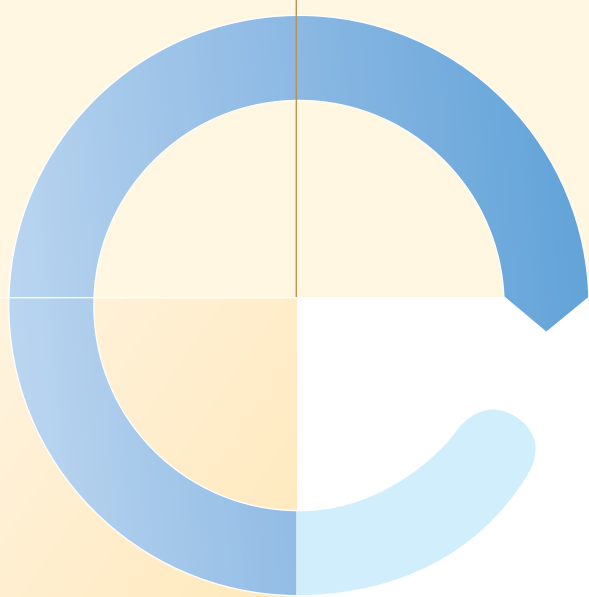
 **PODA**



VÝROČNÍ ZPRÁVA

2010

 **PODA**



VÝROČNÍ ZPRÁVA

2010

**OBSAH**

<b>1.</b>	<b>Úvodní slovo</b>	<b>4</b>
<b>2.</b>	<b>Historie a současnost</b>	<b>6</b>
2.1	Základní identifikační údaje společnosti	7
2.2	Předmět podnikání	7
2.3	Statutární orgán společnosti a její výkonné vedení	8
2.5	Zpráva o podnikatelské činnosti společnosti	11
2.6	Základní údaje o poskytovaných službách	12
2.7	Hlavní investice	13
2.8	Lidské zdroje	14
<b>3.</b>	<b>Vybrané charakteristiky v historickém přehledu</b>	<b>16</b>
3.1	Přehled počtu klientů	17
3.2	Vývoj obratu	18
3.3	Počet km optických sítí	18
3.4	Průměrné smluvně garantované rychlosti připojení internetu v jednotlivých letech	18
3.5	Ekonomické údaje	19
<b>4.</b>	<b>Finanční část</b>	<b>20</b>
4.1	Rozvaha v plném rozsahu	21
4.2	Výkaz zisku a ztráty v plném rozsahu	25
4.3	Příloha k účetní závěrce	27
<b>5.</b>	<b>Ekonomická část</b>	<b>34</b>
<b>6.</b>	<b>Zpráva o vztazích mezi ovládanými a propojenými osobami</b>	<b>42</b>
<b>7.</b>	<b>Výrok auditora</b>	<b>46</b>
<b>8.</b>	<b>Čestné prohlášení osoby zodpovědné za vypracování výroční zprávy</b>	<b>50</b>

 **PODA**

ÚVODNÍ SLOVO



VÝROČNÍ ZPRÁVA

2010

## ÚVODNÍ SLOVO

Vážení zákazníci, vážení obchodní partneři,

je mojí příjemnou povinností vám alespoň touto cestou poděkovat za přízeň, kterou jste nám projevovali využíváním našich služeb. Snažíme se našim zákazníkům poskytovat komplexní telekomunikační služby a doufáme, že se službami společnosti PODA a.s. budete spokojeni a zachováte nám i nadále svou přízeň.

Rok 2010 byl pro společnost PODA a.s. rokem přelomovým. Společnost díky akviziční činnosti získala nové zákazníky, kterým se snažíme zajistit kvalitní telekomunikační služby. Po dlouhých jednáních jsme také uzavřeli smlouvu s největším českým vlastníkem bytového fondu, která nám umožní nabídnout naše služby dalším 40 tis. domácnostem. Projekt je časově i finančně náročný a vyžaduje velké pracovní nasazení zaměstnanců společnosti i spolupracujících subdodavatelů, kteří se na tomto projektu podílejí.

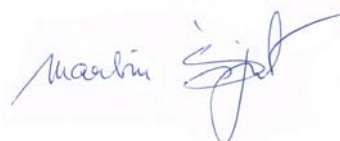
Podnikatelské záměry společnosti pro rok 2010 byly splněny nejen co se týče obrátu společnosti či dosaženého zisku. Splněny byly i další cíle - PODA a.s. vybudovala další kilometry optických zemních tras v Ostravě a okolních městech, došlo k výraznému zkvalitnění telekomunikační sítě a služeb na ní poskytovaných. Společnost si ověřila, že je schopna úspěšně podnikat a čelit konkurenčnímu prostředí v náročném odvětví.

PODA a.s. vstupuje do dalšího roku s plánem dále úspěšně rozvíjet své obchodní aktivity a zlepšovat nabízené služby. S tím jak pokračujeme v rozvíjení, rozšiřování a budování nových možností našeho podnikání nepřestáváme dbát na to, aby používané technologie a postupy byly šetrné k životnímu prostředí.

Uplynulý rok hodnotím jako úspěšný, a rád proto děkuji všem, kteří se na výsledcích společnosti podíleli. Jsou to především zaměstnanci PODA a.s., je to vedení společnosti, ale jsou to samozřejmě i naši subdodavatelé a obchodní partneři.

Jsem přesvědčen, že všechny kroky učiněné v roce 2010 povedou k udržení stability PODA a.s. a dalšímu rozvoji a zlepšení kvality poskytovaných služeb.

Děkuji za Vaši podporu!



Ing. Martin Šigut  
předseda představenstva PODA a.s.

 **PODA**

HISTORIE A SOUČASNOST



VÝROČNÍ ZPRÁVA

2010

## HISTORIE A SOUČASNOST

Společnost PODA začala poskytovat své služby přístupu k síti Internet již v roce 1996. Jako společnost s ručením omezeným byla zapsána v obchodním rejstříku od roku 1998. Na jaře 2008 změnila společnost PODA právní formu ze společnosti s ručením omezeným na akciovou společnost.

Od svého založení se zaměřuje na poskytování přístupu k Internetu. V první letech svého podnikání se soustředila především na firemní klientelu a od roku 2002 také na domácí zákazníky.

V roce 2004 společnost otevřela svou pobočku v Brně a začala zde poskytovat kompletní portfolio svých služeb. V roce 2005 byly služby rozšířeny o poskytování telefonních linek. Tím se společnost změnila z poskytovatele Internetu na plnohodnotného telekomunikačního operátora. V roce 2008 se portfolio poskytovaných služeb rozšířilo o televizní vysílání po kabelu IPTV.

Pro zvýšení dynamiky svého růstu společnost intenzivně využívá akvizice převzetím činnosti od jiných operátorů. Významným zlomem v historii firmy byl rok 2006, kdy byla zahájena fúze společnosti PODA s.r.o. se společností TELTECH COM a.s., která se na telekomunikačním trhu pohybovala od roku 2000 pod značkou „Netopýr“. Díky této akvizici došlo v průběhu roku 2007 k významnému posílení pokrytí služeb v mnoha lokalitách Ostravska, získání 3.300 nových zákazníků a také k zásadnímu kroku v budování optické infrastruktury.

V roce 2009 PODA a. s. vstoupila kapitálově do společnosti ERKOR OSTRAVA, s. r. o. Tímto krokem získala společnost PODA a.s. 3.500 nových klientů. V lednu 2010 došlo ke koupi části podniku označované jako „Divize Ostrava“ od společnosti OvFree.NET, s.r.o. Společnost PODA a.s. tím získala dalších 540 nových klientů.

Společnost PODA a.s. v současnosti představuje oborově, organizačně, personálně i finančně prosperující telekomunikační firmu s vlastním týmem projektových pracovníků, správců sítí, systémových pracovníků a týmem techniků,

kteří jsou schopni realizovat i rozsáhlé projekty v oboru projektování datových a optických sítí, realizace dodávek připojení k síti Internet. PODA a.s. představuje přední telekomunikační firmu v oblasti své působnosti.

### ZÁKLADNÍ IDENTIFIKAČNÍ ÚDAJE SPOLEČNOSTI

Obchodní firma:	PODA a.s.
Sídlo:	Ostrava-Moravská Ostrava, 28. října 1168/102, PSČ 702 00
Pobočka:	Gajdošova 4392/7, 615 00 Brno-Židenice
IČ:	258 16 179
Právní forma:	akciová společnost
Kontaktní údaje:	www.poda.cz tel. 597 578 000 (Ostrava) tel. 538 728 000 (Brno) fax 597 579 000
Datum vzniku:	7. července 1998
Změna právní formy:	19. května 2008
Obchodní rejstřík:	zápis proveden do obchodního rejstříku vedeného Krajským soudem v Ostravě, oddíl B, vložka 4020
Základní kapitál:	39 000 000,- Kč
Akcie:	3 900 000 ks kmenové akcie na jméno v listinné podobě ve jmenovité hodnotě 10,- Kč.

### PŘEDMĚT PODNIKÁNÍ

- poskytování telekomunikačních služeb
- provádění staveb, jejich změn a odstraňování
- podnikání v elektronických komunikacích
- provozování převzatého rozhlasového a televizního vysílání prostřednictvím kabelových systémů
- montáž, údržba a servis telekomunikačních zařízení
- výroba, obchod a služby neuvedené v přílohách 1 až 3 živnostenského zákona

## ORGÁNY SPOLEČNOSTI A ORGANIZAČNÍ STRUKTURA SPOLEČNOSTI

### Předseda představenstva:

**Ing. Martin Šigut**, ředitel společnosti, zároveň řídí úsek Obchodu a marketingu

#### Praxe:

1991 - 1994 HIS a.s., člen představenstva odpovědný za ekonomiku  
1994 - 1995 TH'system a.s., ekonomický ředitel  
1995 - 1996 OSVČ, automatizované zpracování dat  
1996 - 1998 OSVČ, poskytování telekomunikačních služeb, činnost převedena na PODA s.r.o.  
1998 - 2008 PODA s.r.o., jednatel (od 7. července 1998), ředitel  
19. května 2008 - dosud PODA a.s., předseda představenstva, ředitel

### Člen představenstva:

**Radim Slíva**, vedoucí úseku Realizace

#### Praxe:

1991 - 1994 NHKG, a.s., samostatný technik úseku ochrany a automatiky  
1994 - 1998 Protektorování Ostrava, s.p., energetik  
1998 - 2003 PODA s.r.o., obchodní zástupce  
2003 - 2007 3K CZ, s.r.o., jednatel (od 8. června 2007), ředitel  
2007 - 2008 PODA s.r.o., jednatel, vedoucí úseku Realizace  
19. května 2008 - dosud PODA a.s., člen představenstva, vedoucí úseku Realizace

### Člen představenstva:

**Ing. Pavel Friedrich**, vedoucí úseku Projekce

#### Praxe:

1992 - 1993 OSVČ – dodavatel společnosti MICOS s.r.o. Prostějov projekce kabelových televizí  
1993 - 1995 CATV s.r.o. Prostějov (dříve MICOS s.r.o. Prostějov) samostatný projektant střediska Ostrava  
1995 - 2002 TELTECH s.r.o., Ostrava spolumajitel, jednatel, vedoucí střediska projekce  
2003 - 2006 TELTECH COM, a.s. vedoucí střediska projekce a přípravy výstavby telekomunikačních sítí a střediska dokumentace a provozu optických sítí  
od 2006 – 2008 PODA s.r.o. vedoucí úseku Projekce  
19. května 2008 - dosud PODA a.s., člen představenstva, vedoucí úseku Projekce

### Způsob jednání za společnost:

Jménem společnosti jedná představenstvo. Za představenstvo jedná navenek jménem společnosti každý člen představenstva. Podepisování za společnost se uskutečňuje tak, že k vytištěné, otištěné nebo napsané obchodní smlouvě společnosti připojí osoba oprávněná za společnost podepisovat svůj podpis.

**Další členové vedení**

**David Trčka**, technický ředitel - úsek Správa sítě

Praxe:

1996 - dosud      PODA a.s.  
postupně zaměstnán ve funkcích:  
- systémový specialista  
- vedoucí systémový specialista  
- v současné době technický ředitel

**Ing. Pavla Štočková**, vedoucí úseku Ekonomika

Praxe:

1999 - 2000      CZECH INTERNATIONAL, a.s.  
asistent představenstva společnosti  
Severomoravská energetika, a.s.  
2000 - 2007      vedoucí referent procesního řízení  
a dokumentace  
2007 - dosud      PODA a.s. vedoucí úseku Ekonomika

**Ing. Marcela Marcolová, DiS.**, vedoucí úseku

Obchodní administrativy

Praxe:

2003 - 2004      ZAFÍR, o.s.

2007 - dosud

PODA a.s.  
postupně zaměstnána ve funkcích:  
- administrativní pracovnice  
- marketingový specialista  
- v současné době vedoucí úseku  
Obchodní administrativy

**Kontrolní orgán**

V červenci 2010 odstoupil z dozorčí rady pan Petr Kocich. Proběhly nové volby do dozorčí rady a jako zástupce zaměstnanců v kontrolním orgánu byl zvolen pan Jan Mrva, který ve společnosti PODA a.s. pracuje na pozici projektant v úseku Projekce.

**Složení dozorčí rady:****Předseda dozorčí rady:**

Ing. Jaroslav Veselský

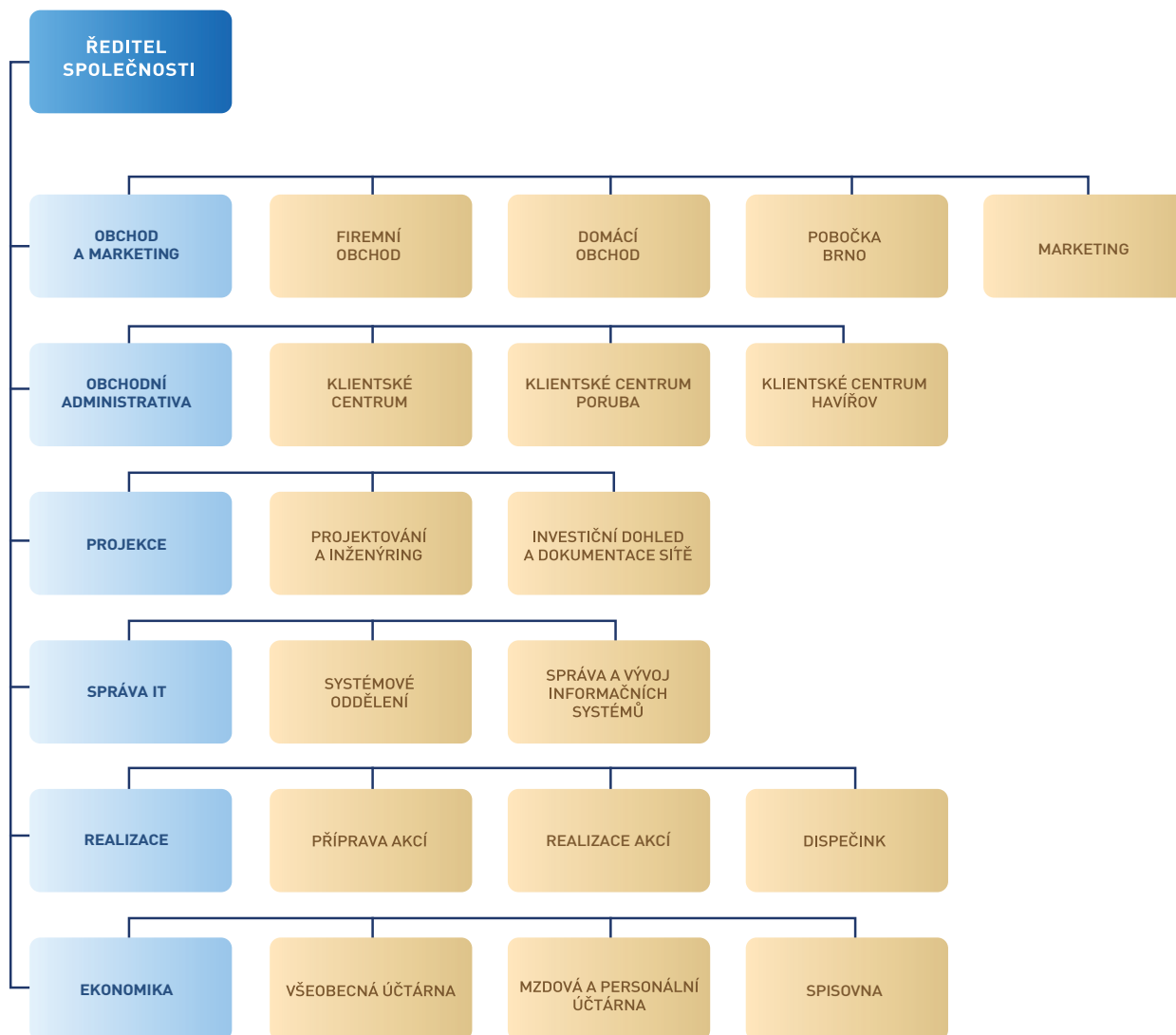
**Člen dozorčí rady:**

Prof. Ing. Viola Šebestíková, Csc.

**Člen dozorčí rady:**

Jan Mrva

## ORGANIZAČNÍ STRUKTURA



## ZPRÁVA O PODNIKATELSKÉ ČINNOSTI SPOLEČNOSTI

Rok 2010 byl ve znamení tří zásadních činností – dalšího budování optických sítí v nových oblastech, konsolidace sítě a zákaznického kmene získaného akvizicí ERKOR Ostrava s.r.o. a uzavření kontraktu s RPG Byty s.r.o. a následný start projektu digitalizace příjmu TV v tomto bytovém fondu.

Stejně jako v minulých letech probíhala investiční výstavba nových optických zemních tras. Na území města Ostravy bylo vybudováno 18.833 m nových tras, v Havířově probíhala výstavba v částech Havířov-Město a Podlesí, kde bylo položeno 7.132 m. Na území Moravskoslezského kraje byly dále vybudovány optické zemní trasy i v Bohumině v délce 8.273 m, nově se začalo v roce 2010 s budováním optické kabeláže v Orlové a to o délce 2.695 m. Na území města Brna bylo položeno 593 m optických zemních tras. Celkově společnost do budování optických sítí vložila v roce 2010 více než 32 mil. Kč včetně investic do obslužných aktivních zařízení. Společnost zcela splnila úkoly, které si v této oblasti pro rok 2010 předsevzala.

Jedním z hlavních úkolů roku 2010 byla technická i obchodní konsolidace akvizované sítě Erkor v Ostravě, Brně a v okolí těchto měst. Od počátku roku 2010 probíhala přestavba sítě Erkor a postupné přepojování zákazníků z této sítě na síť společnosti PODA a.s. Ke konci roku bylo takto přepojeno 65 % zákazníků bývalé sítě Erkor. Z přepojených zákazníků je plných 74 % napojeno už na optickou síť, což považujeme za vynikající výsledek.

Po několika měsících jednání se společností RPG Byty s.r.o., byla uzavřena smlouva o převedení analogového televizního signálu na digitální příjem ve 33 tis. bytů. PODA a.s. začala s tímto projektem v srpnu 2010. Celkem má být vybudováno 25 tis. účastnických zásuvek na optické síti a zbylých 8 tis. bytů bude napojeno na digitalizovanou společnou televizní anténu. Ve všech 40 tis. bytech RPGB bude mít společnost možnost poskytovat své služby.

Pro zlepšení obslužnosti klientů byly otevřeny nové pobočky klientských center v Havířově a v Ostravě-Porubě.

Společnost na podzim roku 2010 otevřela nové datacenter pro umístění zákaznických serverů a dalšího hardwaru. Moderní datacenter splňuje vysoký standard kvality a bezpečnosti provozu klientských serverů i hostingu zákaznických dat.

PODA a.s. se stala v září 2010 zakládajícím členem Českého telekomunikačního klastru o.s. Klastr si klade za cíl zastupovat zájmy regionálních operátorů ve vztahu ke státním institucím a legislativnímu procesu. Důležitým cílem klastru je společné jednání regionálních operátorů s mobilními operátory o tzv. virtuálním operátorovi.

I v průběhu roku 2010 docházelo ke zkvalitnění služeb PODA a.s. bez navýšení ceny za poskytované služby. Došlo k průměrnému navýšení poskytovaných rychlostí připojení k Internetu o 19 %. Dále se podařilo rozšířit programovou nabídku až na 64 televizních programů, z toho 33 televizních kanálů je v základní nabídce. Společně s balíčky služeb je klientům poskytována rychlost až 40 Mb na optice. Na jaře 2010 byla klientům s IPTV nabídnuta díky ojedinělé funkci virtuálního rekordéru možnost využití nové služby, nahrávání pořadů. Klienti si mohou nahrávat své oblíbené pořady na server společnosti PODA a.s., kde je po dobu 3 měsíců nahrávka k dispozici k dalšímu přehrávání. Každému klientovi je nabízen „věrnostní program“ s řadou nových služeb a nejvýhodnějších slev s dalšími možnostmi využití ve sportovní, rekreační a kulturní oblasti.

V roce 2010 PODA a.s. opět obhájila certifikát integrovaného řízení managementu jakosti dle normy ČSN EN ISO 9001. Společnost vyhodnotila rizika dopadů činnosti firmy na životní prostředí a učinila závěr, že dopady na životní prostředí nejsou negativní a ani teoreticky nemohou mít vážnější následky. Rozhodla se tedy nadále nepokračovat v recertifikaci dle ČSN EN ISO 14001. Ovšem i nadále se snažíme o dodržování záměrů, které vedou k ochraně životního prostředí a volíme při provádění staveb postupy maximálně šetrné k životnímu prostředí. Stejně jednání vyžadujeme i na svých subdodavatelích při plnění smluvních zakázek.

Společnost i v roce 2010 podporovala řadu činností neziskové sféry, kde dbá na to, aby podporovala zejména aktivity hendikepovaných lidí. I nadále PODA a.s. poskytovala fanouškům nezávislé muziky to nejlepší z místní klubové scény prostřednictvím internetového rádia Zostra. Na stránkách rádia [www.zostr.cz](http://www.zostr.cz) je pravidelně kromě muziky klubových kapel zveřejňován přehled připravovaných akcí, koncertů a hudebních festivalů v našem kraji.

	2009	2010	Nárůst v %
<b>Domácí klienti připojení k Internetu</b>	13.220	17.391	31,55
<b>Firemní klienti připojení k Internetu</b>	932	1.008	8,15
<b>Klienti připojení na optickou síť</b>	9.321	12.957	39,01
<b>Klienti s IPTV</b>	1.332	3.498	162,61

## ZÁKLADNÍ ÚDAJE O POSKYTOVANÝCH SLUŽBÁCH A TELEKOMUNIKAČNÍCH SÍTÍCH

Rozsah našich poskytovaných služeb v oblasti elektronických komunikací je velice široký.

### Obecný přehled zajišťovaných služeb:

- připojení k síti Internet
- datové služby pronájmu okruhů
- hlasové služby v pevném místě
- televizní vysílání po kabelu IPTV
- technická podpora při poruchách v síti
- trvalý monitoring funkčnosti sítě
- doplňkové služby (pronájem virtuálního WWW serveru, služby poštovního serveru [mail.poda.cz](http://mail.poda.cz), serverhosting, rozšířené služby virtuálního WWW serveru, služby DNS a registrace domén 2. řádu v doméně .cz)

**Síť společnosti PODA a.s.** tvoří ucelený systém vybudovaný s použitím více technologií (podzemní vedení optických kabelů, bezdrátové datové spoje, nadzemní závěsné vedení optických kabelů, metalické účastnické rozvody). Společnost PODA a.s. začala v průběhu roku 2008 v Ostravě, Bohumíně a Havířově jako jeden z prvních internetových providerů poskytovat službu přenosu televizního vysílání po kabelu, přesněji označovanou jako IPTV.

Tato služba je poskytována jen na optické síti. K základní nabídce TV kanálů PODA a.s. předkládá svým klientům individuální možnost výběru z rozšířené nabídky za velice výhodnou cenu. Klienti mají možnost využívat s IPTV nové funkce bez dalších příplatků.

### DATOVÁ SÍŤ

PODA a.s. poskytuje telekomunikační služby výhradně prostřednictvím své vlastní datové sítě. V provozu je 1200 směrovačů (routerů), které tvoří propojený celek. PODA a.s. je členem uzlu NIX, se kterým je propojena kapacitou 2x10 Gbps a k tranzitním operátorům má kapacitu 2x10 Gbps.

Společnost PODA a.s. se svou datovou sítí působí ve dvou regionech. Jedná se především o území měst Ostravy, Havířova, Orlové, Bohumína, Karviné a Brna a okolních měst.

Bezdrátová (radiová) síť PODA je vybudována s důrazem na kvalitu. V praxi to představuje 54 retranslačních stanic rozesetých po celém regionu a tvořících páteřní síť. Retranslační stanice jsou propojeny optickými vlákny nebo vysokokapacitními bezdrátovými spoji v pásmech 24, 18, 11 a 10,5 Ghz. Z retranslačních stanic vede k zákazníkům více než 900 koncových bezdrátových spojů.

### OPTICKÁ SÍŤ

Prostřednictvím optické sítě jsou poskytovány služby ostatním provozovatelům veřejných komunikačních sítí (T-Mobile Czech Republic a.s., ČD-Telematika a.s., Self Servis s.r.o., CESNET a další) a koncovým klientům společnosti PODA a.s. (služby přístupu k Internetu, hlasové služby, VPN, datové okruhy, přenos TV vysílání). Kromě propojení s telekomunikačními operátory disponuje síť PODA také napojením na akademické optické sítě provozované na území Ostravy – VŠB TU Ostrava a Ostravskou univerzitou. Možnost využití vlastních optických vedení umožňuje poskytování služeb ve vysoké kvalitě a se spolehlivostí, která je u radiových spojů nedosažitelná.

### OPTICKÁ METROPOLITNÍ SÍŤ V OSTRAVĚ

Základ optické metropolitní sítě v Ostravě získala společnost PODA a.s. v průběhu úspěšné fúze se společností TELTECH COM a.s. v roce 2006. Od té doby společnost síť v Ostravě postupně rozšiřovala a v roce 2010 vybudovala dalších 18,83 km tras optické metropolitní sítě.

Celková délka podzemních kabelových tras v Ostravě k 31. 12. 2010 byla 105,133 km, v roce 2011 se plánuje výstavba 18,31 km tras, z toho 13 km bude vystavěno pro účely digitalizace v bytech společnosti RPG Byty, s.r.o.

### OPTICKÁ METROPOLITNÍ SÍŤ V HAVÍŘOVĚ

Výstavba metropolitní sítě PODA a.s. v Havířově byla rozdělena do dvou fází. V první fázi byla optická síť budována jako nadzemní s využitím samonosných závěsných optických kabelů. Podzemní trasy jsou budovány od roku 2008. V průběhu roku 2010 došlo díky výstavbě 7,13 km zemních optických tras k připojení dalších lokalit Havířova na optickou síť. Délka podzemních tras v Havířově k 31. 12. 2010 byla 26,63 km. Trasy připravené k realizaci v roce 2011 jsou v rozsahu 14,6 km.

### OPTICKÁ METROPOLITNÍ SÍŤ V BOHUMÍNĚ

Výstavba metropolitní sítě PODA a.s. v Bohumíně byla také rozdělena do dvou fází. V první fázi byla optická síť budována jako nadzemní s využitím samonosných závěsných optických kabelů. Podzemní trasy jsou budovány od roku 2010. Délka nadzemních kabelových tras v Bohumíně je 8,6 km, délka podzemních optických tras k 31. 12. 2010 byla 8,3 km.

### OPTICKÁ METROPOLITNÍ SÍŤ V ORLOVĚ

Nově probíhala i výstavba optické metropolitní sítě v Orlově. V průběhu roku 2010 došlo díky výstavbě k položení 2,69 km zemních optických tras. Trasy připravené k realizaci v roce 2011 jsou v rozsahu 7,7 km.

### OPTICKÁ METROPOLITNÍ SÍŤ V BRNĚ

Budování optické metropolitní sítě probíhalo i v Brně, městské části Modřice. Bylo položeno 593 m optické metropolitní trasy. Optickou síť v Brně doplňují pronajatá vlákna od různých společností.

## HLAVNÍ INVESTICE

Vedení společnosti se v předchozích letech rozhodlo pro přestavbu stávající telekomunikační sítě, aby i nadále byla PODA silným konkurentem ostatním účastníkům pohybujícím se ve stejné oblasti podnikání.

Byl vypracován investiční projekt, který si klade za cíl výměnu zastaralé datové sítě za modernější metropolitní optickou síť. Přípravné práce na budování optických sítí začaly už v roce 2006. Od roku 2007 probíhá výstavba optických metropolitních sítí především na území města Ostravy, kde jsou od počátku budovány podzemní kabelové trasy.

Projekční činnost, která souvisí s budováním optických metropolitních sítí, zemní práce a další přípravné práce jsou řešeny dodavatelským způsobem.

Po dlouhých jednáních došlo mezi společnostmi RPG Byty, s.r.o. a PODA a.s. k uzavření smlouvy o spolupráci při zajištění příjmu digitálního vysílání ve 40 tis. bytů a nebytových domech. Společnost PODA a.s. na základě této dohody bude nájemníkům bytů RPG poskytovat příjem 10 televizních programů v digitální kvalitě. Jedná se o programy ČT1, ČT2, ČT4 Sport, ČT 24, Nova, Nova Cinema, Prima, Prima Cool, Barrandov a Public TV. PODA je připravena zrealizovat nezbytnou technickou infrastrukturu zcela na svoje náklady. Finanční zdroje pro realizaci tohoto záměru má PODA zajištěny. Zároveň je nájemníkům RPG Byty nabízena možnost využívat veškeré služby společnosti PODA, čímž vzniká potenciální možnost rozšíření počtu stálých klientů využívajících telekomunikačních služeb a TV služeb. Celá realizace digitálního připojení v RPG Bytech by měla být zrealizována do vypnutí analogového signálu k datu 30. 11. 2011.

Rozsáhlé investice do metropolitních optických sítí umožní společnosti PODA a.s. poskytovat služby na poměrně rozsáhlém území Moravskoslezského kraje. Stále více klientů má možnost využívat služby IPTV.

Tabulka investic (v tis. Kč) do:

pasivních prvků optické sítě	32.990
aktivních prvků optické sítě	10.442
radiové sítě	5.811
na zápůjčkám klientům	6.674

## PLÁNOVANÝ VÝVOJ

Stěžejním projektem pro rok 2011 je vybudování sítí pro příjem digitálního signálu v bytech společnosti RPG Byty, s.r.o. PODA a.s. je schopna ve spolupráci se subdodavateli technické realizace tohoto záměru v dohodnutém termínu a umožní tím nájemníkům RPGB kvalitnější obraz a také širší nabídku TV programů. Vzhledem k tomu, že v době uzavření smluvního vztahu neměla PODA a.s. vybudovanou optickou síť ve všech lokalitách s bytovým fondem RPGB, byly ještě v srpnu 2010 zahájeny projekční práce. Realizace technické infrastruktury pro tento projekt představuje nezbytné investice ve výši cca 130 milionů Kč, které PODA zajišťuje zejména ze svých finančních zdrojů a částečně z cizích zdrojů. Komerční banka, a.s., poskytla pro tento účel společnosti PODA a.s. úvěr ve výši 24 mil. Kč. S ohledem na velký potenciál možných budoucích klientů z bytů RPGB je přizpůsoben chod i v jednotlivých útvarech společnosti PODA. Rovněž převážná část výstavby optických metropolitních tras v roce 2011 bude probíhat v místech, kde je nutno připojit nájemníky RPG Bytů k digitálnímu signálu. Pro rok 2011 je připraveno k realizaci 40,61 km zemních tras.

Pro zvýšení kvality poskytovaných služeb zákazníkům a pro poskytování vyšší kvality TV signálu testuje systémové oddělení společnosti nové technologie a možnosti připojení dalších televizních kanálů. Klíčové technologie jsou průběžně posilovány a rozvíjeny tak, aby si společnost zachovala konkureční náskok v hlavním segmentu trhu. Jde především o poskytování připojení k síti Internet.

Na začátku roku 2011 využívalo více než 4.000 domácností kabelovou televizi. Očekáváme, že v roce 2011 se počet klientů využívajících televizní služby zvýší až na dvojnásobek. Více než 70 % nových klientů si zřizuje příjem televize v balíčku s připojením k síti Internet. Uvedená čísla svědčí o kvalitě nabídky televize i o cenové přijatelnosti této služby. Velký důraz při obsluze našich zákazníků je kladen i na vlastní informační systém, který je vytvořen vlastními lidskými zdroji společnosti.

## LIDSKÉ ZDROJE

Naplňování podnikatelské strategie v personální oblasti a realizací strategických cílů a opatření bylo dosaženo toho, že se v průběhu roku 2010 dále stabilizovala a zkvalitňovala skladba zaměstnanců akciové společnosti.

Společnost zaměstnává formou brigád i řadu studentů vysokých škol a pracuje s nimi jako s potenciálními zaměstnanci. Tito studenti pracují v administrativních činnostech a při marketingových kampaních. Jednou z hlavních výhod společnosti je zejména optimální organizační struktura a především lidský potenciál, který je v PODA a.s. soustředěn. Cílevědomá personální politika tak přináší dlouhodobou perspektivu pro další rozvoj společnosti.

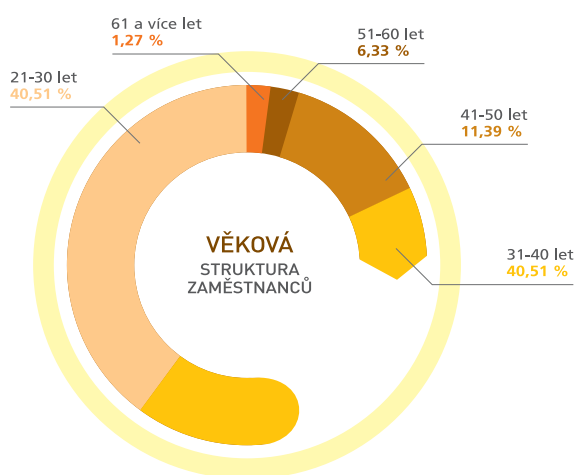
V rozvoji lidských zdrojů je ve firmě kladen důraz na aktivní přístup všech jednotlivců k samostudiu.

Kromě základních a periodických školení druhých profesí, nutných k zajištění činností souvisejících s předmětem podnikání společnosti, probíhalo prohlubování kvalifikace na základě legislativních změn, nových pracovních postupů a technologií.

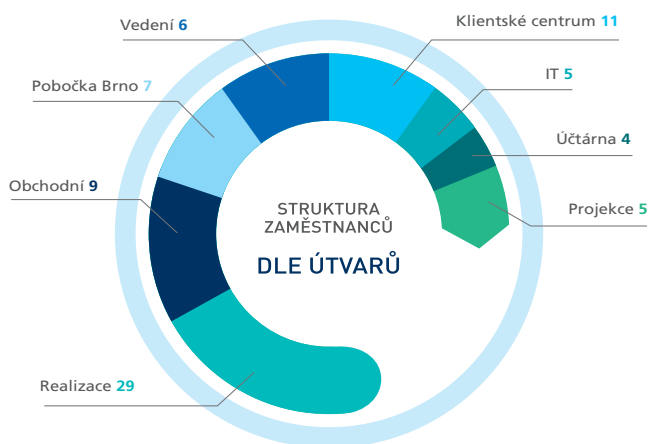
Vedení společnosti také podporuje zvyšování a prohlubování kvalifikace ve formálním studiu. V současné době si zvyšují svou kvalifikaci studiem 4 zaměstnanci na vysoké škole.

K 31. 12. 2010 měla společnost 79 zaměstnanců.

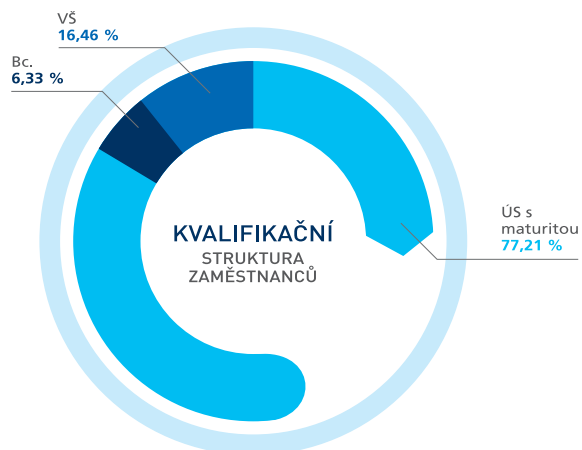
### VĚKOVÁ STRUKTURA ZAMĚŠTNANCŮ



### STRUKTURA ZAMĚŠTNANCŮ DLE ÚTVARŮ



### STRUKTURA ZAMĚŠTNANCŮ V ROCE 2010



Složení zaměstnanců je stabilní, 88,73 % zaměstnanců pracuje ve firmě déle než jeden rok a 44,30 % pracuje v PODA a.s. déle než 5 let (byli zahrnuti i zaměstnanci, kteří pracovali ve firmách, které s PODA a.s. fúzovaly).

### SOCIÁLNÍ POLITIKA

Péče o vlastní zaměstnance je trvalou součástí podnikové kultury. Každoročně jsou organizovány společenské a sportovní akce, pamatováno je samozřejmě i na zaměstnance v mimoevidenčním stavu.

K zabezpečení sociálních potřeb zaměstnanců jsou využívány především tyto benefity:

- příspěvek zaměstnavatele na penzijní nebo životní připojištění (využívá 57 % zaměstnanců)
- příspěvek na poukázku na stravování
- osobní účet
- dovolená navíc

VYBRANÉ CHARAKTERISTIKY  
V HISTORICKÉM PŘEHLEDU



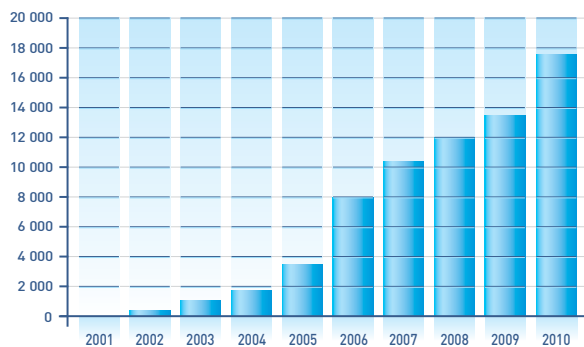
VÝROČNÍ ZPRÁVA

2010

## VYBRANÉ CHARAKTERISTIKY V HISTORICKÉM PŘEHLEDU

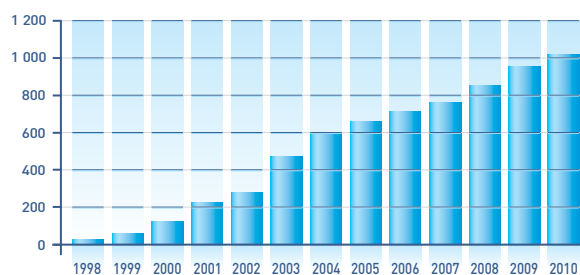
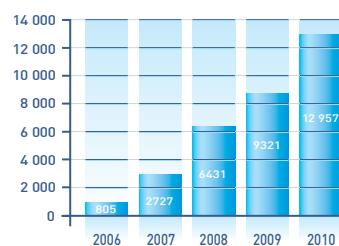
### PŘEHLED POČTU KLIENTŮ

PODA a.s. se od svého založení zaměřuje na poskytování přístupu k síti Internet a na poskytování hlasových služeb. Zpočátku se firma zaměřila na firemní klientelu a až od roku 2002 se soustředila na domácí zákazníky. V posledních letech došlo především k nárůstu počtu domácích zákazníků, kterým se přizpůsobuje i portfolio poskytovaných služeb.

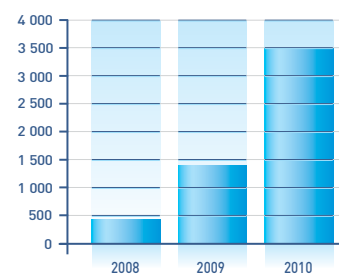


K síti PODA bylo ke konci roku 2010 trvale připojeno více než 1.000 organizací a firem, 17.391 domácností a z toho 12.957 klientů je na optické metropolitní síti.

### POČET KLIENTŮ PŘIPOJENÝCH K OPTICKÉ SÍTI PODA

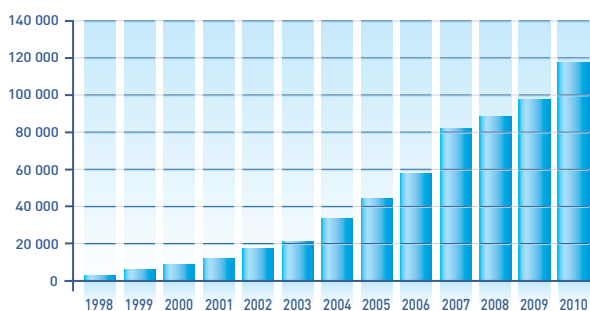


### POČET KLIENTŮ S TV SLUŽBOU



## VÝVOJ OBRATU

V následujícím grafu je uveden vývoj obrátu od roku 1998 až po rok 2010.



Vedení společnosti PODA a. s. předpokládá podle dlouhodobého vývoje a dle nárůstu počtu klientů při udržování nízké hladiny počtu pohledávek v roce 2011 obrát vyšší než 130 mil. Kč.

Aby si společnost udržela i nadále vysoký počet spokojených klientů a samozřejmě i trvalý růst obrátu společnosti, je velký důraz kladen na kvalitu poskytovaných služeb a samozřejmě na investice do nových progresivních technologií.

## POČET KM OPTICKÝCH SÍTÍ

	2009 celkem	2010 nové postaveno	2011 předpoklad
<b>Ostrava</b>	86,3 km podzemní	18,83 km podzemní	18,81 km podzemní
<b>Havířov</b>	19,5 km podzemní	7,13 km podzemní	14,6 km podzemní
<b>Bohumín</b>	2,0 km podzemní	729 m podzemní, 7,54 km přípoje	
<b>Orlová</b>		2,69 km podzemní	7,7 km podzemní
<b>Brno</b>		593 m	

## PRŮMĚRNÉ SMLUVNĚ GARANTOVANÉ RYCHLOSTI PŘIPOJENÍ INTERNETU V JEDNOTLIVÝCH LETECH

	2005	2006	2007	2008	2009	2010
<b>HOMELink</b>	390 kbps	510 kbps	1100 kbps	3000 kbps	5500 kbps	8000 kbps
<b>HOMESpeed</b>			3200 kbps	4000 kbps	7000 kbps	10000 kbps
<b>HOMEFiber</b>			7500 kbps	30000 kbps	36000 kbps	40000 kbps

Klientů si vážíme a proto se snažíme, aby síť PODA a.s. byla bezpečná, moderní a bez kolísání rychlosti. Společnost PODA a.s. má zaveden neustálý monitoring funkčnosti celé sítě. Pravidelně navyšujeme svým klientům rychlost připojení bez následného navyšování cen. Klienti mají zaručenou technickou i obchodní podporu prostřednictvím klientských center v Ostravě, Ostravě-Porubě, Havířově a Brně, kde dostatečný počet zkušených zaměstnanců zaručuje okamžitý kontakt a profesionální přístup při sepsání smlouvy, dojednání termínu připojení k síti PODA a.s. nebo odstranění poruchy.

Společnost působí na telekomunikačním trhu od roku 1997 a cílem našeho snažení je nabídnout široké veřejnosti kvalitní, komplexní a cenově přístupné služby.

EKONOMICKÉ ÚDAJE

	2005	2006	2007	2008	2009	2010
<b>Tržby za prodej výrobků a služeb</b>	42.141	62.359	81.805	89.689	98.675	116.882
<b>Přidaná hodnota</b>	7.583	18.644	43.168	53.027	57.328	67.347
<b>EBITDA</b>	2.912	6.787	18.247	26.803	30.119	35.278
<b>EBIT</b>	764	4.733	9.815	15.119	14.360	14.997
<b>Hospodářský výsledek před zdaněním</b>	523	3.890	8.807	14.808	14.448	13.718
<b>Celková aktiva</b>	9.407	72.773	72.221	101.254	107.281	136.450
<b>Vlastní kapitál</b>	4.648	27.843	39.162	50.318	55.282	68.375
<b>Kapitál. vybavenost v %</b>	49	38	54	50	52	49
<b>Nárůst tržeb v %</b>	31	47	31	9	10	18
<b>Ebitda z tržeb v %</b>	7	11	25	29	31	30
<b>Ziskovost v %</b>	1	6	11	17	15	12
<b>Počet zaměstnanců k 31.12.</b>	35	56	58	59	71	79

 **PODA**

FINANČNÍ ČÁST



VÝROČNÍ ZPRÁVA

2010

## FINANČNÍ ČÁST

V příloze je uvedena rozvaha v plném rozsahu ke dni 31. 12. 2010, výkaz zisku a ztráty v plném rozsahu k 31. 12. 2010 a výrok auditora k účetní závěrce.

## ROZVAHA V PLNÉM ROZSAHU (v celých tisících Kč)

Označení a	AKTIVA b	čís. řád. c	Běžné účetní období			Min. úč. období
			Brutto 1	Korekce 2	Netto 3	Netto 4
	AKTIVA CELKEM Součet A až D	1	215 386	-78 936	136 450	107 281
A.	Pohledávky za upsaný základní kapitál	2				
B.	Dlouhodobý majetek Součet B.I. až B.III.	3	194 683	-76 952	117 731	88 551
B. I.	Dlouhodobý nehmotný majetek Součet I.1. až I.8.	4	2 306	-488	1 818	665
B. I. 1.	Zřizovací výdaje	5				
B. I. 2.	Nehmotné výsledky výzkumu a vývoje	6				
3.	Software	7	251	-136	115	12
4.	Ocenitelná práva	8				
5.	Goodwill	9				
6.	Jiný dlouhodobý nehmotný majetek	10	2 055	-352	1 703	653
7.	Nedokončený dlouhodobý nehmotný majetek	11				
8.	Poskytnuté zálohy na dlouhodobý nehmotný majetek	12				
B. II.	Dlouhodobý hmotný majetek Součet II.1. až II.9.	13	191 937	-76 464	115 473	87 446
B. II. 1.	Pozemky	14	20		20	20
B. II. 2.	Stavby	15	91 673	-20 038	71 635	47 129
3.	Samostatné movité věci a soubory movitých věcí	16	60 618	-45 155	15 463	9 860
4.	Pěstitelské celky trvalých porostů	17				
5.	Dospělá zvířata a jejich skupiny	18				
6.	Jiný dlouhodobý hmotný majetek	19				
7.	Nedokončený dlouhodobý hmotný majetek	20	536		536	110
8.	Poskytnuté zálohy na dlouhodobý hmotný majetek	21				
	Oceňovací rozdíly k nabytému majetku	22	39 090	-11 271	27 819	30 327
B. III.	Dlouhodobý finanční majetek Součet III.1. až III.7.	23	440		440	440
B. III. 1.	Podíly v ovládaných a řízených osobách	24				
B. III. 2.	Podíly v účetních jednotkách pod podstatným vlivem	25				
3.	Ostatní dlouhodobé cenné papíry a podíly	26	440		440	440
4.	Půjčky a úvěry - ovládající a řídicí osoba, podstatný vliv	27				
5.	Jiný dlouhodobý finanční majetek	28				
6.	Požizovaný dlouhodobý finanční majetek	29				
7.	Poskytnuté zálohy na dlouhodobý finanční majetek	30				

Označení a	AKTIVA b	čís. řád. c	Běžné účetní období			Min. úč. období
			Brutto 1	Korekce 2	Netto 3	Netto 4
C.	Oběžná aktiva Součet C.I. až C.IV.	31	19 233	-1 984	17 249	18 213
C. I.	Zásoby Součet I.1. až I.6.	32	9 890		9 890	5 389
C. I. 1.	Materiál	33	9 890		9 890	5 389
2.	Nedokončená výroba a polotovary	34				
3.	Výrobky	35				
4.	Mladá a ostatní zvířata a jejich skupiny	36				
5.	Zboží	37				
6.	Poskytnuté zálohy na zásoby	38				
C. II.	Dlouhodobé pohledávky Součet II.1. až II.8.	39	53		53	53
C. II. 1.	Pohledávky z obchodních vztahů	40				
2.	Pohledávky - ovládající a řídicí osoba	41				
3.	Pohledávky - podstatný vliv	42				
4.	Pohledávky za společníky, členy družstva a za účastníky sdružení	43				
5.	Dlouhodobé poskytnuté zálohy	44				
6.	Dohadné účty aktivní	45				
7.	Jiné pohledávky	46	53		53	53
8.	Odložená daňová pohledávka	47				
C. III.	Krátkodobé pohledávky Součet III.1. až III.9.	48	7 984	-1 984	6 000	5 508
C. III. 1.	Pohledávky z obchodních vztahů	49	3 245	-1 984	1 261	1 381
2.	Pohledávky - ovládající a řídicí osoba	50				
3.	Pohledávky - podstatný vliv	51				
4.	Pohledávky za společníky, členy družstva a za účastníky sdružení	52				
5.	Sociální zabezpečení a zdravotní pojištění	53				
6.	Stát - daňové pohledávky	54	1 638		1 638	571
7.	Krátkodobé poskytnuté zálohy	55	1 773		1 773	1 231
8.	Dohadné účty aktivní	56				
9.	Jiné pohledávky	57	1 328		1 328	2 325
C. IV.	Krátkodobý finanční majetek Součet IV.1. až IV.4.	58	1 306		1 306	7 263
C. IV. 1.	Peníze	59	722		722	250
2.	Účty v bankách	60	584		584	7 013
3.	Krátkodobé cenné papíry a podíly	61				
4.	Požizovaný krátkodobý finanční majetek	62				
D. I.	Časové rozlišení Součet I.1. až I.3.	63	1 470		1 470	517
D. I. 1.	Náklady příštích období	64	1 261		1 261	510
2.	Komplexní náklady příštích období	65				
3.	Příjmy příštích období	66	209		209	7

Označení	PASIVA	čís. řád.	Stav v běžném účetním období	Stav v minulém účetním období	
a	b	c	5	6	
	PASIVA CELKEM	Součet A až C	67	136 450	107 281
A.	Vlastní kapitál	Součet A.I. až A.V.	68	65 613	55 282
A. I.	Základní kapitál	Součet I.1. až I.3.	69	39 000	39 000
A. I. 1.	Základní kapitál		70	39 000	39 000
A. I. 2.	Vlastní akcie a vlastní obchodní podíly [-]		71		
A. I. 3.	Změny základního kapitálu		72		
A. II.	Kapitálové fondy	Součet II.1. až II.4.	73	- 6 300	- 6 300
A. II. 1.	Emisní ážio		74		
A. II. 2.	Ostatní kapitálové fondy		75		
A. II. 3.	Oceňovací rozdíly z přecenění majetku a závazků		76	- 6 300	- 6 300
A. II. 4.	Oceňovací rozdíly z přecenění při přeměnách společností		77		
A. II. 5.	Rozdíly z přeměn společností		121		
A. III.	Rezervní fondy, nedělitelný fond a ostatní fondy ze zisku	Součet III.1. až III.2.	78	3 771	3 124
A. III. 1.	Zákonný rezervní fond / Nedělitelný fond		79	3 698	3 107
A. III. 2.	Statutární a ostatní fondy		80	73	17
A. IV.	Výsledek hospodaření minulých let	Součet IV.1. až IV.2.	81	18 187	7 630
A. IV. 1.	Nerozdělený zisk minulých let		82	18 187	7 630
A. IV. 2.	Neuhrazená ztráta minulých let		83		
A. V.	Výsledek hospodaření běžného účetního období /+ -/		84	10 955	11 828
B.	Cizí zdroje	Součet B.I. až B.IV.	85	69 800	51 108
B. I.	Rezervy	Součet I.1. až I.4.	86		
B. I. 1.	Rezervy podle zvláštních předpisů		87		
B. I. 2.	Rezerva na důchody a podobné závazky		88		
B. I. 3.	Rezerva na daň z příjmů		89		
B. I. 4.	Ostatní rezervy		90		
B. II.	Dlouhodobé závazky	Součet II.1. až II.10.	91	7 258	7 856
B. II. 1.	Závazky z obchodních vztahů		92		
B. II. 2.	Závazky - ovládající a řídicí osoba		93		
B. II. 3.	Závazky - podstatný vliv		94		
B. II. 4.	Závazky ke společníkům, členům družstva a k účastníkům sdružení		95		
B. II. 5.	Dlouhodobé přijaté zálohy		96		
B. II. 6.	Vydané dluhopisy		97		
B. II. 7.	Dlouhodobé směnky k úhradě		98		
B. II. 8.	Dohadné účty pasivní		99	944	1 471
B. II. 9.	Jiné závazky		100		
B. II. 10.	Odložený daňový závazek		101	6 314	6 385

Označení	PASIVA	čís. řád.	Stav v běžném účetním období	Stav v minulém účetním období
a	b	c	5	6
B. III.	Krátkodobé závazky	Součet III.1. až III.11.	39 995	26 308
B. III. 1.	Závazky z obchodních vztahů		24 055	16 363
2.	Závazky - ovládající a řídicí osoba			
3.	Závazky - podstatný vliv			
4.	Závazky ke společníkům, členům družstva a k účastníkům sdružení			
5.	Závazky k zaměstnancům		1 554	1 393
6.	Závazky ze sociálního zabezpečení a zdravotního pojištění		880	772
7.	Stát - daňové závazky a dotace		204	795
8.	Krátkodobé přijaté zálohy			
9.	Vydané dluhopisy			
10.	Dohadné účty pasivní		11 886	6 347
11.	Jiné závazky		1 416	638
B. IV.	Bankovní úvěry a výpomoci	Součet IV.1. až IV.3.	22 547	16 944
B. IV. 1.	Bankovní úvěry dlouhodobé		22 547	16 944
2.	Krátkodobé bankovní úvěry			
3.	Krátkodobé finanční výpomoci			
C. I.	Časové rozlišení	Součet I.1. až I.2.	1 037	891
C. I. 1.	Výdaje příštích období		1 037	891
2.	Výnosy příštích období			

## VÝKAZ ZISKU A ZTRÁTY V PLNÉM ROZSAHU (v celých tisících Kč)

Označení a	b	čís. řád. c	Skutečnost v účetním období	
			běžném 1	minulém 2
I.	Tržby za prodej zboží	1	18	29
A.	Náklady vynaložené na prodané zboží	2		
+	Obchodní marže I. - A.	3	18	29
II.	Výkony Součet II.1. až II.3.	4	120 362	101 003
II. 1.	Tržby za prodej výrobků a služeb	5	116 882	98 675
II. 2.	Změna stavu zásob vlastní výroby	6		
II. 3.	Aktivace	7	3 480	2 328
B.	Výkonová spotřeba Součet B.1. až B.2.	8	53 033	43 704
B. 1.	Spotřeba materiálu a energie	9	22 670	16 511
B. 2.	Služby	10	30 363	27 193
+	Přidaná hodnota I. - A. + II. - B.	11	67 347	57 328
C.	Osobní náklady Součet C.1. až C.4.	12	29 569	25 739
C. 1.	Mzdové náklady	13	21 421	18 677
C. 2.	Odměny členům orgánů společnosti a družstva	14		
C. 3.	Náklady na sociální zabezpečení a zdravotní pojištění	15	7 278	6 274
C. 4.	Sociální náklady	16	870	788
D.	Daně a poplatky	17	188	221
E.	Odpisy dlouhodobého nehmotného a hmotného majetku	18	20 705	14 652
III.	Tržby z prodeje dlouhodobého majetku a materiálu Součet III.1. až III.2.	19	1 037	967
III. 1.	Tržby z prodeje dlouhodobého majetku	20		
III. 2.	Tržby z prodeje materiálu	21	1 037	967
F.	Zůstatková cena prodaného dlouhodobého majetku a materiálu Součet F.1. až F.2.	22		
F. 1.	Zůstatková cena prodaného dlouhodobého majetku	23		
F. 2.	Prodaný materiál	24		
G.	Změna stavu rezerv a opravných položek v provozní oblasti a komplexních nákladů příštích období	25	2 817	2 692
IV.	Ostatní provozní výnosy	26	989	119
H.	Ostatní provozní náklady	27	1 097	750
V.	Převod provozních výnosů	28		
I.	Převod provozních nákladů	29		
*	Provozní výsledek hospodaření/rozdíl výnosů a nákladů římská I. až písmeno I.	30	14 997	14 360

Označení a	b	čís. řád. c	Skutečnost v účetním období	
			běžném 1	minulém 2
VI.	Tržby z prodeje cenných papírů a podílů	31		1 668
J.	Prodané cenné papíry a podíly	32		1 668
VII.	Výnosy z dlouhodobého finančního majetku	Součet VII.1. až VII.3.		
VII. 1.	Výnosy z podílů v ovládaných a řízených osobách a v účetních jednotkách pod podstatným vlivem	34		
2.	Výnosy z ostatních dlouhodobých cenných papírů a podílů	35		
3.	Výnosy z ostatního dlouhodobého finančního majetku	36		
VIII.	Výnosy z krátkodobého finančního majetku	37		
K.	Náklady z finančního majetku	38		
IX.	Výnosy z přecenění cenných papírů a derivátů	39		
L.	Náklady z přecenění cenných papírů a derivátů	40		
M.	Změna stavu rezerv a opravných položek ve finanční oblasti	41		
X.	Výnosové úroky	42	90	158
N.	Nákladové úroky	43	855	1 019
XI.	Ostatní finanční výnosy	44	11	8
O.	Ostatní finanční náklady	45	626	358
XII.	Převod finančních výnosů	46		
P.	Převod finančních nákladů	47		
*	Finanční výsledek hospodaření/Rozdíl výnosů a nákladů římská VI. až písmeno P.	48	- 1 380	-1 211
Q.	Daň z příjmů za běžnou činnost	Součet Q.1. až Q.2.	2 763	2 620
Q. 1.	-splatná	50	2 834	3 279
2.	-odložená	51	-71	-659
**	Výsledek hospodaření za běžnou činnost	52	10 854	10 529
XIII.	Mimořádné výnosy	53	101	1 417
R.	Mimořádné náklady	54		118
S.	Daň z příjmů z mimořádné činnosti	Součet S.1. až S.2.		
S. 1.	-splatná	56		
2.	-odložená	57		
*	Mimořádný výsledek hospodaření XIII. - R. - S.	58	101	1 299
T.	Převod podílu na výsledku hospodaření společníkům (+/-)	59		
***	Výsledek hospodaření za účetní období (+/-) výsledek hospodaření za běžnou činnost + mimořádný výsledek hospodaření - T.	60	10 955	11 828
****	Výsledek hospodaření před zdaněním provozní výsl. hosp. + finanční výsl. hosp. + XIII. - R.	61	13 718	14 448

## PŘÍLOHA K ÚČETNÍ ZÁVĚRCE

### PODA a.s.

28. října 1168/102  
702 00 Ostrava, Moravská Ostrava

IČ: 25816179 DIČ: CZ 25816179

### Příloha tvoří součást účetní závěrky k 31. 12. 2010

Příloha k účetní závěrce sestavené podle § 39 vyhlášky č. 500/2002 Sb. Tato příloha obsahuje pouze ty předepsané údaje, které se týkají účetní jednotky a o kterých bylo účtováno.

### Obecné údaje

#### 1) POPIS ÚČETNÍ JEDNOTKY

Název účetní jednotky: PODA, a.s.  
Sídlo: 28. října 1168/102, 702 00 Ostrava,  
Moravská Ostrava  
IČ: 25816179  
Právní forma: Akciová společnost  
Rozhodující  
předmět činnosti: Poskytování telekomunikačních  
služeb  
Datum vzniku  
společnosti: 7. 7. 1998  
Rozvahový den: 31. 12. 2010  
Okamžik sestavení  
účetní závěrky: 5. 5. 2011

### Organizační struktura - společnost se člení na organizační útvary:

Ostrava

- úsek Obchodu a marketingu
- úsek Projekce
- úsek Správa sítě
- úsek Realizace
- úsek Ekonomiky
- úsek Obchodní administrativy

**Pobočka Brno** – provozovna zapsaná dle Živnostenského zákona a patří pod úsek Obchodu a marketingu.

Osoby podílející se více než 20 % na základním kapitálu společnosti: podíl 99,63 % Ing. Martin Šigut

Statutární orgán ke dni 31. 12. 2010:

**Ing. Martin Šigut** – předseda představenstva  
**Radim Slíva** – člen představenstva  
**Ing. Pavel Friedrich** – člen představenstva

**Kontrolní orgán** – dozorčí rada ke dni 31. 12. 2010:  
**Ing. Jaroslav Veselský** – předseda dozorčí rady  
**Prof. Ing. Viola Šebestíková, Csc.** – člen dozorčí rady  
**p. Jan Mrva** – člen dozorčí rady

1) Průměrný počet zaměstnanců během účetního období činil 70 osob, z toho počet řídicích pracovníků 3 osoby. Osobní náklady zaměstnaných řídicích pracovníků činily za účetní období 2.224.366,-Kč. V roce 2010 se neplatily odměny členům statutárního či dozorčího orgánu společnosti.

2) Ovládací smlouva nebyla uzavřena.

## Informace o použitých účetních metodách, obecných účetních zásadách a způsobech oceňování.

### 2) PRINCIPY ÚČETNÍCH METOD A ZÁSAD

**2.1)** Materiál je oceňován pořizovací cenou  
Dlouhodobý hmotný a nehmotný majetek je oceňován dle § 25 zákona o účetnictví, pořizovací cenou, která obsahuje všechny náklady související s pořízením tohoto majetku. Materiál určený na sklad je účtován způsobem "A".

**2.2)** Oproti předcházejícímu účetnímu období nedošlo ke změnám způsobu odpisování dlouhodobého majetku. U oceňování a v postupech účtování ke změnám nedošlo.

**2.3)** Účetní jednotka provádí odpisování podle schváleného odpisového plánu. Daňové odpisy jsou ve výši rovnoměrných nebo zrychlených odpisů dle § 31 a 32 zákona č. 586/1992 Sb. O daních z příjmů. Účetní odpisy jsou dle odpisových skupin. Odpisová skupina 1 se účetně odepisuje 4 roky, skupina 2 se odepisuje 5 let, skupina 3 se odepisuje 10 let.

Do odpisové skupiny 7 je zařazena datová síť a doba odpisování je 4 roky. Do odpisové skupiny 8 je zařazena optická síť a doba odpisování je 10 let.

Drobný majetek od 5 tis. do 40 tis. se účtuje přímo do nákladů a eviduje se v operativní evidenci. Inventarizace materiálu je stanovena jednou ročně k poslednímu dni účetního období, výjimkou je nařízení vedoucího pracovníka, kdy je nutno provést mimořádnou inventarizaci.

2.4) Účetní jednotka v průběhu účetního období účtovala v cizích měnách a to denním kurzem ČNB.

### 3) DOPŇUJÍCÍ INFORMACE K ROZVAZE A VÝKAZU ZISKU A ZTRÁT

3.1) Rozpis majetku:

Rozpis, přírůstky a úbytky investičního majetku v tis. Kč:

#### Dlouhodobý hmotný majetek

Specifikace	Počáteční stav k 01.01.2010	Přírůstky	Úbytky	Konečný stav k 31.12.2010	PS v zůstatkových cenách k 01.01.2010	Oprávký 2010	KS v zůstatkových cenách k 31.12.2010
Stroje, přístroje a zař.	4.113	3.223	0	7.336	1.629	1.035	3.817
Datová síť	38.221	15.062	0	53.283	8.231	11.646	11.646
Optická síť	59.208	32.465	0	91.673	47.130	7.959	71.635
Pozemky	20	0	0	20	20	0	20
Nedokončený majetek	110	426	0	536	110	0	536
Oceňovací rozdíly k nabytému majetku	38.991	98	0	39.089	30.326	2.605	27.819
<b>Celkem</b>	<b>140.663</b>	<b>51.274</b>	<b>0</b>	<b>191.937</b>	<b>87.446</b>	<b>23.245</b>	<b>115.473</b>

Společnost vykazuje jako aktivum také oceňovací rozdíl k nabytému majetku ve výši 38.991.816,39 Kč, který vznikl při fúzi sloučením společnosti PODA TELTECH a.s. a společnosti 3K CZ, s.r.o., jako společností zanikajících, sloučením se společností PODA s.r.o. Jako aktivum vykazuje společnost PODA a.s. také oceňovací rozdíl k nabytému majetku ve výši 98.137,07 Kč, který vznikl při koupi části podniku od společnosti OvFree.NET, s.r.o, k 1. 1. 2011.

**Dlouhodobý nehmotný majetek**

Specifikace	Počáteční stav k 01.01.2010	Přírůstky	Úbytky	Konečný stav k 31.12.2010	PS v zůstatkových cenách k 01.01.2010	Oprávký 2010	KS v zůstatkových cenách k 31.12.2010
Software	113	138	0	251	12	35	115
Jiný dlouhodobý nehmotný majetek	975	1.080	0	2.055	653	30	1.703
<b>Celkem</b>	<b>1.088</b>	<b>1.218</b>	<b>0</b>	<b>2.306</b>	<b>665</b>	<b>65</b>	<b>1.818</b>

Hodnota majetku nevidovaného v rozvaze k 31. 12. 2010 činí: osobní a nákladní vozidla 36.300,- Kč.

**3.2) Pořízený majetek formou leasingu:**

Osobní a nákladní vozidla v pořizovacích cenách činí 2.331.082,- Kč.

Stroje a zařízení v pořizovacích cenách činí 0,- Kč.

Náklady na leasing činily v účetním období 01. 01. 2010 – 31. 12. 2010 382.214,79 Kč.

V následujícím období společnost nemá majetek pořízený na leasing.

**Opravné položky k pohledávkám:**

Opravné položky se tvořily podle § 8c zákona o rezervách v celkové výši 82.516,36 Kč.

Účetní opravné položky k pohledávkám byly vytvořeny z neuhrazených pohledávek po termínu splatnosti do 184 dnů ve výši 20 % z dlužné částky, od 185 až 360 dnů po termínu splatnosti ve výši 60 % a 361 a více dnů po termínu splatnosti ve výši 100 % z dlužné částky.

**3.3) Majetkové účasti****ERKOR OSTRAVA, s.r.o.**

IČ: 27467163

Sídlo společnosti: 28. října 1168/102, Ostrava-Moravská Ostrava, PSČ 70200

Společnost ERKOR OSTRAVA, s.r.o., byla založena 13. prosince 2004, od 4. listopadu 2009 vlastní 100 %

obchodního podílu společnost PODA a.s. Nominální výše vkladu je 204.000,- Kč, dle předběžných výkazů výše vlastního kapitálu je rovna nule. Pořizovací cena majetku při koupi obchodního podílu ve společnosti ERKOR OSTRAVA, s.r.o., byla 6.300.000,- Kč. Vznikl oceňovací rozdíl při ekvivalenci 6.300.000,- Kč.

Dne 16. 12. 2009 uzavřela PODA a.s. se společností OvFree.NET s.r.o. smlouvu o prodeji části podniku. Společnost OvFree.NET s.r.o. jako prodávající na straně jedné a společnost PODA a.s. jako kupující na straně druhé uzavřely smlouvu o prodeji části podniku, na jejímž základě společnost OvFree.NET s.r.o. prodala společnosti PODA a.s. část svého podniku označovanou jako Divize Ostrava a to s účinností k 1. 1. 2010.

**Stavební bytové družstvo Havířov**

IČ: 00415227

Sídlo společnosti: Havířov-Prostřední Suchá, Hornosušská 2/1041, Stavební bytové družstvo Havířov jako pronajímatel na straně jedné a společnost PODA a.s. jako nájemce na straně druhé uzavřely smlouvu o nájmu bytu. Právo na uzavření této smlouvy vzniklo nájemci na základě převodu členských práv a povinností – nájemci převodem členských práv a povinností k předmětnému bytu vzniklo individuální členství. Členský podíl činí 440.000,-Kč.

## 4) INFORMACE K POLOŽKÁM MAJETKU A ZÁVAZKŮ

### 4.1) Pohledávky

	2010 v tis. Kč	v min. úč.období v tis Kč
pohledávky z obchodního styku celkem	3.245	3.154
z toho: po splatnosti 1-184 dnů	1.602	1.035
po splatnosti 185 a více dnů	1.400	1.436
Poskytnuté provozní zálohy	1.173	1.231

### 4.1) Závazky

	2010 v tis. Kč	v min. úč.období v tis Kč
pohledávky z obchodního styku celkem	20.581	16.363
z toho: po splatnosti 1-184 dnů	1.432	498
po splatnosti 185 a více dnů	-2	-1
Vratné kauce	1.916	1.923
Přijaté provozní zálohy	0	0

## 5) VLASTNÍ KAPITÁL

### 5.1) Rozdělení zisku

Valná hromada konaná v roce 2010 rozhodla o rozdělení zisku r. 2009 ve výši 11.828.074,68 Kč následujícím způsobem:

Zákonný rezervní fond	591.000,00 Kč
Fond kultury a sportu	680.000,00 Kč
Nerozdělený zisk	10.557.074,68 Kč

### 5.2) Základní kapitál je tvořen vkladem 39.000.000,-Kč

účet	31.12.2009 v tis. Kč	31.12.2010 v tis. Kč
411 Základní kapitál	39.000	39.000
414 Oceňovací rozdíly	-6.300	-6.300
421 Zákonný rezervní fond	3.107	3.698
427 Ostatní fondy	17	73
428 Nerozdělený zisk min. let	7.630	18.187

## 6) VÝPOČET ODLOŽENÉ DANĚ

Daňové ZC dlouhodobého majetku	83.502.916,90 Kč
Účetní ZC dlouhodobého majetku	88.916.206,12 Kč
Oceňovací rozdíl k nabytému majetku	39.089.953,46 Kč
Oprávkky k OR	11.270.844,96 Kč
Účetní základna dlouhodobého majetku	116.735.314,62 Kč
Rozdíl mezi účet. a daňovou základnou	<b>33.232.397,72 Kč</b>
Sazba daně v % v příštím období	19
Odložený daňový závazek	6.314.155,57 Kč
Nominální hodnota pohledávek 311+335	3.936.284,83 Kč
Opravné položky účetní + daňové	1.983.691,37 Kč
Účetní základna u pohledávek	1.952.593,46 Kč
Nominální hodnota pohledávek 311+335	3.936.284,73 Kč
Opravné položky daňové	82.516,36 Kč
Daňová základna pohledávek	3.853.768,47 Kč
Rozdíl mezi daňovou a účet. základnou	1.901.175,01 Kč
Sazba daně v % v příštím období	19
Odložená daňová pohledávka	<b>361.223,25 Kč</b>

## 7) ROZVRŽENÍ TRŽEB DLE DRUHŮ ČINNOSTI

	r. 2010 v tis. Kč	v min. úč.období v tis Kč
Tržby za služby internet	88.781	85.548
Tržby za hlasové služby	5.687	6.310
Tržby za služby s IPTV	12.064	440
Tržby za ostatní služby	10.368	6.406
Ostatní výnosy	5.708	6.666
<b>Celkem</b>	<b>122.608</b>	<b>105.370</b>

## 8) OSTATNÍ

PODA a.s. má 100% obchodní podíl ve společnosti ERKOR OSTRAVA, s.r.o., od 4. listopadu 2009.

Společnost OvFree.NET s.r.o. jako prodávající na straně jedné a společnost PODA a.s. jako kupující na straně druhé uzavřely dne 16. 12. 2009 smlouvu o prodeji části podniku, na jejímž základě společnost PODA a.s. koupila od společnosti OvFree.NET s.r.o. část podniku označovanou jako Divize Ostrava a to s účinností k 1. 1. 2010.

Odměna auditora za rok 2010 byla 100.000,- Kč bez DPH.

Československá obchodní banka, a.s., poskytla v roce 2007 bankovní úvěr ve výši 20.000.000,- Kč. Úvěr dle smlouvy o úvěru č. 4721/07/5255 byl dočerpán v prosinci 2008. PODA a.s. pravidelně splácí z běžného účtu v téže bance od ledna 2009. Pro 1. období fixace, které skončilo dne 17. 9. 2010, byla stanovena úroková sazba ve výši 5,3 % p.a. Následně byla zvolena nová úroková sazba 3,80 % a výše jednotlivých anuitních splátek úvěru je 327.068,52 Kč, která má být platná až do poslední splátky dne 18. 9. 2014.

Úvěrový závazek vůči Československé obchodní bance a.s. k 31. 12. 2010 činil 13.697.338,12 Kč. Tento úvěr je zajištěn zárukou u Českomoravské záruční a rozvojové banky a.s. a blankosměnkou hlavního akcionáře.

V roce 2010 poskytla Komerční banka, a.s., bankovní úvěr ve výši 24.000.000,- Kč. Úvěr dle smlouvy o úvěru číslo 7420010200366 má být dočerpán nejpozději do 31. 10. 2011. Ode dne čerpání úvěru platí společnost měsíčně úroky z jistiny úvěru. Úroková sazba byla stanovena 3,99 % p.a. z jistiny úvěru. První splátka úvěru bude 30. 4. 2012 a poslední 16. 9. 2018.

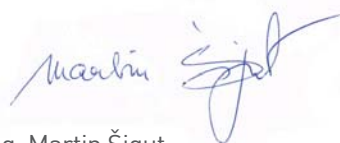
Společnost sídlí v domě č.p. 1168, na ulici 28. října, Ostrava-Moravská Ostrava, kde je v pronájmu. Pronajímatelem jsou manželé Mgr. Kateřina Šigutová a Ing. Martin Šigut, kteří jsou vlastníky nemovitosti.

V období od 1. 1. 2011 do dne sestavení účetní závěrky se nestalo nic významného, co by změnilo pohled na účetní závěrku.

Odpovědná osoba za sestavení přílohy k účetní závěrce: Miroslav Ryba



Podpisy statutárních orgánů:



Ing. Martin Šigut  
předseda představenstva PODA a.s.



PODA

EKONOMICKÁ ČÁST



VÝROČNÍ ZPRÁVA

2010

## EKONOMICKÁ ČÁST

V rozvaze jsou uvedena data za účetní období k 31. 12. 2008, k 31. 12. 2009 a k 31. 12. 2010. Údaje ve výkazu zisku a ztráty jsou uvedeny pro srovnání vždy za kalendářní rok k 31. 12.

Označení	AKTIVA	čís. řád.	31. 12. 2008	31. 12. 2009	31. 12. 2010
	AKTIVA CELKEM <span style="float: right;">Součet A až D</span>	1	101 254	107 281	136 450
A.	Pohledávky za upsaný základní kapitál	2			
B.	Dlouhodobý majetek <span style="float: right;">Součet B.I. až B.III.</span>	3	78 702	88 551	117 731
B.I.	Dlouhodobý nehmotný majetek <span style="float: right;">Součet I.1. až I.8.</span>	4	27	665	1 818
B.I.1.	Zřizovací výdaje	5			
B.I.2.	Nehmotné výsledky výzkumu a vývoje	6			
B.I.3.	Software	7	27	12	115
B.I.4.	Ocenitelná práva	8			
B.I.5.	Goodwill	9			
B.I.6.	Jiný dlouhodobý nehmotný majetek	10		653	1 703
B.I.7.	Nedokončený dlouhodobý nehmotný majetek	11			
B.I.8.	Poskytnuté zálohy na dlouhodobý nehmotný majetek	12			
B.II.	Dlouhodobý hmotný majetek <span style="float: right;">Součet II.1. až II.9.</span>	13	75 975	87 446	115 473
B.II.1.	Pozemky	14	20	20	20
B.II.2.	Stavby	15	34 089	47 129	71 635
B.II.3.	Samostatné movité věci a soubory movitých věcí	16	8 830	9 860	15 463
B.II.4.	Pěstitelské celky trvalých porostů	17			
B.II.5.	Dospělá zvířata a jejich skupiny	18			
B.II.6.	Jiný dlouhodobý hmotný majetek	19			
B.II.7.	Nedokončený dlouhodobý hmotný majetek	20	110	110	536
B.II.8.	Poskytnuté zálohy na dlouhodobý hmotný majetek	21			
B.II.9.	Oceňovací rozdíly k nabytému majetku	22	32 926	30 327	27 819
B.III.	Dlouhodobý finanční majetek <span style="float: right;">Součet III.1. až III.7.</span>	23	2 700	440	440
B.III.1.	Podíly v ovládaných a řízených osobách	24	2 700		
B.III.2.	Podíly v účetních jednotkách pod podstatným vlivem	25			
B.III.3.	Ostatní dlouhodobé cenné papíry a podíly	26		440	440
B.III.4.	Půjčky a úvěry - ovládající a řídicí osoba, podstatný vliv	27			
B.III.5.	Jiný dlouhodobý finanční majetek	28			
B.III.6.	Pořizovaný dlouhodobý finanční majetek	29			
B.III.7.	Poskytnuté zálohy na dlouhodobý finanční majetek	30			

Označení	AKTIVA	čís. řád.	31. 12. 2008	31. 12. 2009	31. 12. 2010
C.	Oběžná aktiva <span style="float: right;">Součet C.I. až C.IV.</span>	31	21 700	18 213	17 249
C.I.	Zásoby <span style="float: right;">Součet I.1. až I.6.</span>	32	3 074	5 389	9 890
C.I.1.	Materiál	33	3 074	5 389	9 890
C.I.2.	Nedokončená výroba a polotovary	34			
C.I.3.	Výrobky	35			
C.I.4.	Mladá a ostatní zvířata a jejich skupiny	36			
C.I.5.	Zboží	37			
C.I.6.	Poskytnuté zálohy na zásoby	38			
C.II.	Dlouhodobé pohledávky <span style="float: right;">Součet II.1. až II.8.</span>	39	1 134	53	53
C.II.1.	Pohledávky z obchodních vztahů	40			
C.II.2.	Pohledávky - ovládající a řídicí osoba	41			
C.II.3.	Pohledávky - podstatný vliv	42			
C.II.4.	Pohledávky za společníky, členy družstva a za účastníky sdružení	43			
C.II.5.	Dlouhodobé poskytnuté zálohy	44			
C.II.6.	Dohadné účty aktivní	45			
C.II.7.	Jiné pohledávky	46	1 134	53	53
C.II.8.	Odložená daňová pohledávka	47			
C.III.	Krátkodobé pohledávky <span style="float: right;">Součet III.1. až III.9.</span>	48	2 321	5 508	6 000
C.III.1.	Pohledávky z obchodních vztahů	49	1 099	1 381	1 261
C.III.2.	Pohledávky - ovládající a řídicí osoba	50			
C.III.3.	Pohledávky - podstatný vliv	51			
C.III.4.	Pohledávky za společníky, členy družstva a za účastníky sdružení	52			
C.III.5.	Sociální zabezpečení a zdravotní pojištění	53			
C.III.6.	Stát - daňové pohledávky	54	26	571	1 638
C.III.7.	Krátkodobé poskytnuté zálohy	55	444	1 231	1 773
C.III.8.	Dohadné účty aktivní	56			
C.III.9.	Jiné pohledávky	57	752	2 325	1 328
C.IV.	Krátkodobý finanční majetek <span style="float: right;">Součet IV.1. až IV.4.</span>	58	15 171	7 263	1 306
C.IV.1.	Peníze	59	134	250	722
C.IV.2.	Účty v bankách	60	15 037	7 013	584
C.IV.3.	Krátkodobé cenné papíry a podíly	61			
C.IV.4.	Požizovaný krátkodobý finanční majetek	62			
D.I.	Časové rozlišení <span style="float: right;">Součet I.1. až I.3.</span>	63	852	517	1 470
D.I.1.	Náklady příštích období	64	777	510	1 261
D.I.2.	Komplexní náklady příštích období	65			
D.I.3.	Příjmy příštích období	66	75	7	209

Označení	PASIVA	čís. řád.	31. 12. 2008	31. 12. 2009	31. 12. 2010
	PASIVA CELKEM	67	101 254	107 281	136 450
A.	Vlastní kapitál	68	50 318	55 282	65 613
A.I.	Základní kapitál	69	39 000	39 000	39 000
A.I.	Základní kapitál	70	39 000	39 000	39 000
A.I.1.	Vlastní akcie a vlastní obchodní podíly (-)	71			
A.I.2.	Změny základního kapitálu	72			
A.II.	Kapitálové fondy	73		- 6 300	- 6 300
A.II.1.	Emisní ážio	74			
A.II.2.	Ostatní kapitálové fondy	75			
A.II.3.	Oceňovací rozdíly z přecenění majetku a závazků	76		- 6 300	- 6 300
A.II.4.	Oceňovací rozdíly z přecenění při přeměnách	77			
A.III.	Rezervní fondy, nedělitelný fond a ostatní fondy ze zisku	78	-340	3 124	3 771
A.III.1.	Zákonný rezervní fond / Nedělitelný fond	79	2 537	3 107	3 698
A.III.2.	Statutární a ostatní fondy	80	-2 877	17	73
A.IV.	Výsledek hospodaření minulých let	81		7 630	18 187
A.IV.1.	Nerozdělený zisk minulých let	82		7 630	18 187
A.IV.2.	Neuhrazená ztráta minulých let	83			
A.V.	Výsledek hospodaření běžného účetního období /+ -/	84	11 658	11 828	10 955
B.	Cizí zdroje	85	49 837	51 108	69 800
B.I.	Rezervy	86			
B.I.1.	Rezervy podle zvláštních předpisů	87			
B.I.2.	Rezerva na důchody a podobné závazky	88			
B.I.3.	Rezerva na daň z příjmů	89			
B.I.4.	Ostatní rezervy	90			
B.II.	Dlouhodobé závazky	91	9 140	7 856	7 258
B.II.1.	Závazky z obchodních vztahů	92			
B.II.2.	Závazky - ovládající a řídicí osoba	93			
B.II.3.	Závazky - podstatný vliv	94			
B.II.4.	Závazky ke společníkům, členům družstva a k účastníkům sdružení	95			
B.II.5.	Dlouhodobé přijaté zálohy	96			
B.II.6.	Vydané dluhopisy	97			
B.II.7.	Dlouhodobé směnky k úhradě	98			
B.II.8.	Dohadné účty pasivní	99		1 471	944
B.II.9.	Jiné závazky	100	2 095		
B.II.10.	Odložený daňový závazek	101	7 045	6 385	6 314

Označení	PASIVA	čís. řád.	31. 12. 2008	31. 12. 2009	31. 12. 2010
B.III.	Krátkodobé závazky	102	20 697	26 308	39 995
B.III.1.	Závazky z obchodních vztahů	103	11 742	16 363	24 055
B.III.2.	Závazky - ovládající a řídicí osoba	104			
B.III.3.	Závazky - podstatný vliv	105			
B.III.4.	Závazky ke společníkům, členům družstva a k účastníkům sdružení	106			
B.III.5.	Závazky k zaměstnancům	107	1 225	1 393	1 554
B.III.6.	Závazky ze sociálního zabezpečení a zdravotního pojištění	108	725	772	880
B.III.7.	Stát - daňové závazky a dotace	109	1 309	795	204
B.III.8.	Krátkodobé přijaté zálohy	110	22		
B.III.9.	Vydané dluhopisy	111			
B.III.10.	Dohadné účty pasivní	112	5 527	6 347	11 886
B.III.11.	Jiné závazky	113	147	638	1 416
B.IV.	Bankovní úvěry a výpomoci	114	20 000	16 944	22 547
B.IV.1.	Bankovní úvěry dlouhodobé	115	20 000	16 944	22 547
B.IV.2.	Krátkodobé bankovní úvěry	116			
B.IV.3.	Krátkodobé finanční výpomoci	117			
C.I.	Časové rozlišení	118	1 099	891	1 037
C.I.1.	Výdaje příštích období	119	1 099	891	1 037
C.I.2.	Výnosy příštích období	120			

**VÝKAZ ZISKU A ZTRÁTY V PLNÉM ROZSAHU (v celých tisících Kč)**

Označení		čís. řád.	31. 12. 2008	31. 12. 2009	31. 12. 2010
I.	Tržby za prodej zboží	1		29	18
A	Náklady vynaložené na prodané zboží	2			
+	Obchodní marže I. - A.	3		29	18
II.	Výkony Součet II.1. až II.3.	4	91 303	101 003	120 362
II.1.	Tržby za prodej výrobků a služeb	5	89 689	98 675	116 882
II.2.	Změna stavu zásob vlastní výroby	6			
II.3.	Aktivace	7	1 614	2 328	3 480
B	Výkonová spotřeba Součet B.1. až B.2.	8	38 276	43 704	53 033
B.1.	Spotřeba materiálu a energie	9	14 532	16 511	22 670
B.2.	Služby	10	23 744	27 193	30 363
+	Přidaná hodnota I. - A. + II. - B.	11	53 027	57 328	67 347
C	Osobní náklady Součet C.1. až C.4.	12	23 201	25 739	29 569
C.1.	Mzdové náklady	13	16 656	18 677	21 421
C.2.	Odměny členům orgánů společnosti a družstva	14			
C.3.	Náklady na sociální zabezpečení a zdravotní pojištění	15	5 836	6 274	7 278
C.4.	Sociální náklady	16	709	788	870
D	Daňe a poplatky	17	306	221	188
E	Odpisy dlouhodobého nehmotného a hmotného majetku	18	11 495	14 652	20 705
III.	Tržby z prodeje dlouhodobého majetku a materiálu Součet III.1. až III.2.	19	1 309	967	1 037
III.1.	Tržby z prodeje dlouhodobého majetku	20	85		
III.2.	Tržby z prodeje materiálu	21	1 224	967	1 037
F	Zůstatková cena prodaného dlouhodobého majetku a materiálu Součet F.1. až F.2.	22			
F.1.	Zůstatková cena prodaného dlouhodobého majetku	23			
F.2.	Prodaný materiál	24			
G	Změna stavu rezerv a opravných položek v provozní oblasti a komplexních nákladů příštích období	25	3 404	2 692	2 817
IV.	Ostatní provozní výnosy	26	342	119	989
H	Ostatní provozní náklady	27	1 153	750	1 097
V.	Převod provozních výnosů	28			
I	Převod provozních nákladů	29			
*	Provozní výsledek hospodaření/rozdíl výnosů a nákladů římská I. až písmeno I.	30	15 119	14 360	14 997

Označení		čís. řád.	31. 12. 2008	31. 12. 2009	31. 12. 2010
VI.	Tržby z prodeje cenných papírů a podílů	31		1 668	
J	Prodané cenné papíry a podíly	32		1 668	
VII.	Výnosy z dlouhodobého finančního majetku	Součet VII.1. až VII.3.			
VII.1.	Výnosy z podílů v ovládaných a řízených osobách a v účetních jednotkách pod podstatným vlivem	34			
VII.2.	Výnosy z ostatních dlouhodobých cenných papírů a podílů	35			
VII.3.	Výnosy z ostatního dlouhodobého finančního majetku	36			
VIII.	Výnosy z krátkodobého finančního majetku	37			
K	Náklady z finančního majetku	38			
IX.	Výnosy z přecenění cenných papírů a derivátů	39			
L	Náklady z přecenění cenných papírů a derivátů	40			
M	Změna stavu rezerv a opravných položek ve finanční oblasti	41			
X.	Výnosové úroky	42	193	158	90
N	Nákladové úroky	43	500	1 019	855
XI.	Ostatní finanční výnosy	44	6	8	11
O	Ostatní finanční náklady	45	400	358	626
XII.	Převod finančních výnosů	46			
P	Převod finančních nákladů	47			
*	Finanční výsledek hospodaření/Rozdíl výnosů a nákladů	římská VI. až písmeno P.	-701	-1 211	- 1 380
Q	Daň z příjmů za běžnou činnost	Součet Q.1. až Q.2.	3 057	2 620	2 763
Q.1.	-splatná	50	3 450	3 279	2 834
Q.2.	-odložená	51	-393	-659	-71
**	Výsledek hospodaření za běžnou činnost	52	11 361	10 529	10 854
XIII.	Mimořádné výnosy	53	584	1 417	101
R	Mimořádné náklady	54	194	118	
S	Daň z příjmů z mimořádné činnosti	Součet S.1. až S.2.	93		
S.1.	-splatná	56	93		
S.2.	-odložená	57			
*	Mimořádný výsledek hospodaření XIII. - R. - S.	58	297	1 299	101
T	Převod podílů na výsledku hospodaření společníkům (+/-)	59			
***	Výsledek hospodaření za účetní období (+/-)	výsledek hospodaření za běžnou činnost + mimořádný výsledek hospodaření - T.	11 658	11 828	10 955
****	Výsledek hospodaření před zdaněním	provozní výsl. hosp. + finanční výsl. hosp. + XIII. - R.	14 808	14 448	13 718



ZPRÁVA O VZTAZÍCH MEZI OVLÁDANÝMI  
A PROPOJENÝMI OSOBAMI



VÝROČNÍ ZPRÁVA

2010

## ZPRÁVA O VZTAZÍCH MEZI OVLÁDANÝMI A PROPOJENÝMI OSOBAMI

Zpráva je zpracována v souladu s § 66a odst. 9 zákona č. 513/1991 Sb. Obchodního zákoníku. Údaje zprávy vycházejí z účetních písemností účetní jednotky (účetní doklady, účetní knihy a ostatní účetní písemnosti) a z dalších podkladů, které má účetní jednotka k dispozici. Zpráva je zpracována za účetní období začínající dnem 1. ledna 2010 a končící dnem 31. prosince 2010.

### Obsah zprávy:

1. Podrobný popis propojených osob
  - 1.1. Základní údaje o účetní jednotce
  - 1.2. Organizační struktura
2. Právní vztahy mezi propojenými osobami
  - 2.1. Krátkodobé pohledávky
  - 2.2. Krátkodobé závazky
3. Ovládající osoba
  - 3.1. Smluvní vztahy mezi ovládající osobou a PODA a.s.

## 1. PODROBNÝ POPIS PROPOJENÝCH OSOB

### 1.1 Základní údaje o účetní jednotce

Obchodní firma: PODA a. s.  
Sídlo: 28. října 1168/102, Ostrava-Moravská Ostrava, PSČ 70200

Právní forma: akciová společnost  
IČO: 25816179

Zapsaná  
v obchodním  
rejstříku vedeném: Krajským soudem v Ostravě,  
oddíl B, vložka 4020

Datum vzniku  
společnosti: 7. července 1998

### 1.2 Organizační struktura

#### Mateřské společnosti:

Obchodní firma: PODA a.s.  
Sídlo: 28. října 1168/102,  
Ostrava-Moravská Ostrava,  
PSČ 70200

Podíl v účetní  
jednotce: Ovládající osoba Ing. Martin Šigut  
vlastnila k 31. 12. 2009 akciový podíl  
v PODA a.s. ve výši 99,63 %.

Podíl v ostatních  
jednotkách: PODA a.s. má 100 % obchodního  
podílu v ERKOR OSTRAVA, s.r.o.

#### Dceřinné společnosti:

Obchodní firma: ERKOR OSTRAVA, s.r.o.

Sídlo: 28. října 1168/102,  
Ostrava-Moravská Ostrava,  
PSČ 70200

Podíl v účetní  
jednotce: PODA a.s. má 100 %  
obchodního podílu

Podíl v ostatních jednotkách: 0 %

## 2. PRÁVNÍ VZTAHY MEZI PROPOJENÝMI OSOBAMI

- Společnost PODA a.s. uzavřela následující druhy smluv s ERKOR OSTRAVA, s.r.o.:
- Smlouva o poskytování služeb elektronických komunikací č. 2393 ze dne 1. 12. 2009.
- Smlouva o technické pomoci dle smlouvy ze dne 5. 11. 2009.
- Společnost ERKOR OSTRAVA, s.r.o., prodala na základě kupní smlouvy ze dne 10. listopadu 2009 movitý majetek společnosti PODA a.s. v hodnotě 537.020,75 Kč.

- Společnost ERKOR OSTRAVA, s.r.o., prodala na základě kupní smlouvy ze dne 15. prosince 2009 movitý majetek společnosti PODA a.s. v hodnotě 500.607,- Kč.
- Společnost ERKOR OSTRAVA, s.r.o., prodala na základě kupní smlouvy ze dne 18. prosince 2009 movitý majetek společnosti PODA a.s. v hodnotě 100.000,- Kč.
- Společnost ERKOR OSTRAVA, s.r.o., prodala na základě kupní smlouvy ze dne 14. ledna 2010 movitý majetek společnosti PODA a.s. v hodnotě 210.000,- Kč.
- Smlouvu o postoupení pohledávky ve výši 100.000,- Kč ze dne 1. 6. 2010
- Smlouvu o postoupení pohledávky ve výši 179.532,- Kč ze dne 30. 6. 2010
- Smlouva o půjčce k 4. 11. 2010, ERKOR Ostrava, s.r.o., zapůjčila společnosti PODA a.s. částku ve výši 510.000,- Kč.

Vedení společnosti prohlašuje, že výše uvedené smlouvy byly uzavřeny na základě běžných obchodních podmínek.

## 2.1. KRÁTKODOBÉ POHLEDÁVKY

Z výše uvedených transakcí vplynuly následující krátkodobé pohledávky za propojenými osobami k poslednímu dni účetního období.

Propojená osoba	Splatnost	Stav k poslednímu dni účetního období
<b>Pohledávky z obchodního styku:</b>		
ERKOR OSTRAVA, s.r.o.	7. 1. 2011	5.950 Kč
ERKOR OSTRAVA, s.r.o. (postoupení pohledávky 30. 6. 2010)	31. 12. 2011	179.532 Kč
<b>Celkem</b>		<b>185.482 Kč (včetně DPH)</b>

## 2.2. KRÁTKODOBÉ ZÁVAZKY

Z výše uvedených transakcí vplynuly následující krátkodobé závazky k propojeným osobám k poslednímu dni účetního období.

Propojená osoba	Splatnost	Stav k poslednímu dni účetního období
<b>Ostatní závazky a půjčky:</b>		
ERKOR OSTRAVA, s.r.o.	15. 1. 2010	595.722 Kč
ERKOR OSTRAVA, s.r.o.	15. 1. 2010	639.054 Kč
ERKOR OSTRAVA, s.r.o.	1. 2. 2010	119.000 Kč
ERKOR OSTRAVA, s.r.o.	5. 3. 2010	252.000 Kč
<b>Celkem za vystavené faktury</b>		<b>1.605.776 Kč (včetně DPH)</b>
ERKOR OSTRAVA, s.r.o.	31. 12. 2011	<b>510.000 Kč</b> (za půjčku + 3 % p.a.)

### 3. OVLÁDAJÍCÍ OSOBA

#### Ing. Martin Šigut – ovládající osoba

Bydliště: Vančurova 69/3, 736 01 Havířov-Město  
rodné číslo: 670527/1177

#### PODA a. s. - ovládaná osoba – zpracovatel zprávy

Společnost: PODA a.s.  
Se sídlem na adrese: 28. října 1168/102,  
702 00 Ostrava-Moravská Ostrava  
IČ: 25816179  
Zapsaná  
v obchodním  
rejstříku vedeném: Krajským soudem v Ostravě,  
oddíl B, vložka 4020  
Způsob ovládnutí: Ing. Martin Šigut vlastnil  
k 31. 12. 2009 akciový podíl  
v PODA a.s. ve výši 99,63 %.

### 3.1. SMLUVNÍ VZTAHY MEZI OVLÁDAJÍCÍ OSOBOU A PODA A.S.

- **Mezi ovládající a ovládanou osobou existuje Smlouva o nájmu nebytových prostor ze dne 29. prosince 2006.**

Pronajímatelem a vlastníkem v jedné osobě jsou manželé Mgr. Kateřina Šigutová a Ing. Martin Šigut. Předmětem nájmu je nemovitost zapsaná u Katastrálního úřadu v Ostravě na LV č. 2519, která je sídlem společnosti PODA a.s.

PODA a.s. jako nájemce zaplatila cenu obvyklou míře tržního nájemného za kancelářské prostory, za užívání skladu, dílny, garáže a ostatní prostory.

Ing. Martin Šigut má dále ve společnosti PODA a.s. pouze pracovní smlouvu. Pracovněprávní vztah byl uzavřen 1. října 1998.

Zpráva o vztazích mezi propojenými osobami byla zpracována podle nejlepšího vědomí a znalostí zpracovatele.

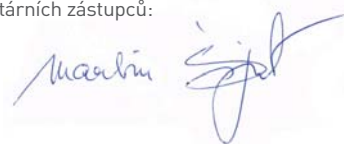
Ze vztahu mezi ovládající osobou a PODA a.s., jako osobě ovládané, nevznikla společnosti PODA a.s. žádná újma.

Vedení společnosti prohlašuje, že veškeré transakce s propojenými osobami byly uskutečněny za běžných obchodních podmínek.

Sestaveno dne: 28. února 2011

Sestavil: Ing. Pavla Štočková

Podpis statutárních zástupců:



 **PODA**

VÝROK AUDITORA



VÝROČNÍ ZPRÁVA

2010

**Akcionářům účetní jednotky  
PODA a.s.**

Na základě provedeného auditu ukončeného dne 8.června 2011 jsme vydali k účetní závěrce, která je uvedena ve Finanční části této výroční zprávy, zprávu následujícího znění :

„Ověřili jsme přiloženou účetní závěrku společnosti **PODA a.s.** , tj. rozvahu k 31.prosinci 2010, výkaz zisku a ztráty za období od 1.1.2010 do 31.12.2010 a přílohu této účetní závěrky, včetně popisu použitých významných účetních metod. Údaje o společnosti **PODA a.s.** jsou uvedeny v bodu 2 Zprávy auditora o ověření účetní závěrky.

**Odpovědnost statutárního orgánu účetní jednotky za účetní závěrku**

Za sestavení účetní závěrky podávající věrný a poctivý obraz v souladu s českými účetními předpisy odpovídá statutární orgán společnosti **PODA a.s.**. Součástí této odpovědnosti je navrhnout, zavést a zajistit vnitřní kontroly nad sestavováním a věrným zobrazením účetní závěrky tak, aby neobsahovala významné nesprávnosti způsobené podvodem nebo chybou, zvolit a uplatňovat vhodné účetní metody a provádět dané situaci přiměřené účetní odhady.

**Odpovědnost auditora**

Naší úlohou je vydat na základě provedeného auditu výrok k této účetní závěrce. Audit jsme provedli v souladu se zákonem o auditorech a Mezinárodními auditorskými standardy a souvisejícími aplikačními doložkami Komory auditorů České republiky. V souladu s těmito předpisy jsme povinni dodržovat etické normy a naplánovat a provést audit tak, abychom získali přiměřenou jistotu, že účetní závěrka neobsahuje významné nesprávnosti.

Audit zahrnuje provedení auditorských postupů, jejichž cílem je získat důkazní informace o částkách a skutečnostech uvedených v účetní závěrce. Výběr auditorských postupů závisí na úsudku auditora, včetně posouzení rizik, že účetní závěrka obsahuje významné nesprávnosti způsobené podvodem nebo chybou. Při posuzování těchto rizik auditor přihlédně k vnitřním kontrolám, které jsou relevantní pro sestavení a věrné zobrazení účetní závěrky. Cílem posouzení vnitřních kontrol je navrhnout vhodné auditorské postupy, nikoli vyjádřit se k účinnosti vnitřních kontrol. Audit též zahrnuje posouzení vhodnosti použitých účetních metod, přiměřenosti účetních odhadů provedených vedením i posouzení celkové prezentace účetní závěrky.

Domníváme se, že získané důkazní informace tvoří dostatečný a vhodný základ pro vyjádření našeho výroku.

**Výrok auditora**

**Podle našeho názoru účetní závěrka podává věrný a poctivý obraz aktiv a pasiv společnosti PODA a.s. k 31. prosinci 2010 a nákladů a výnosů a výsledku jejího hospodaření za rok 2010 v souladu s českými účetními předpisy.“**

Prověřili jsme též věcnou správnost údajů uvedených ve zprávě o vztazích mezi propojenými osobami společnosti PODA a.s. Za sestavení této zprávy o vztazích je odpovědný statutární orgán společnosti PODA a.s. Naším úkolem je vydat na základě provedené prověrky stanovisko k této zprávě o vztazích.

Prověrku jsme provedli v souladu s Mezinárodními auditorskými standardy vztahujícími se k prověřce a souvisejícími aplikačními doložkami Komory auditorů České republiky. Tyto standardy vyžadují, abychom plánovali a provedli prověrku s cílem získat střední míru jistoty, že zpráva o vztazích neobsahuje významné nesprávnosti. Prověrka je omezena především na dotazování pracovníků společnosti a na analytické postupy a výběrovým způsobem provedené prověření věcné správnosti údajů. Proto prověrka poskytuje nižší stupeň jistoty než audit. Audit zprávy jsme neprováděli, a proto nevyjadřujeme výrok auditora.

**Na základě naší prověrky jsme nezjistili žádné významné věcné nesprávnosti údajů uvedených ve zprávě o vztazích mezi propojenými osobami společnosti PODA a.s. k 31.12.2010.**

Ověřili jsme též soulad výroční zprávy společnosti PODA a.s. s výše uvedenou účetní závěrkou, která je uvedena v bodě 4 této Výroční zprávy ( Finanční část ). Za správnost výroční zprávy je odpovědný statutární orgán společnosti PODA a.s. Naším úkolem je vydat na základě provedeného ověření stanovisko o souladu výroční zprávy s účetní závěrkou.

Ověření jsme provedli v souladu s Mezinárodními auditorskými standardy a souvisejícími aplikačními doložkami Komory auditorů České republiky. Tyto standardy vyžadují, aby auditor naplánoval a provedl ověření tak, aby získal přiměřenou jistotu, že informace obsažené ve výroční zprávě, které popisují skutečnosti, jež jsou též předmětem zobrazení v účetní závěrce, jsou ve všech významných ohledech v souladu s příslušnou účetní závěrkou. Jsme přesvědčeni, že provedené ověření poskytuje přiměřený podklad pro vyjádření výroku auditora.

**Podle našeho názoru jsou informace uvedené ve výroční zprávě společnosti PODA a.s. k 31.12.2010 ve všech významných ohledech v souladu s výše uvedenou účetní závěrkou.**

**AUDITCOM s.r.o.**  
Těšínská 1100/50a,  
Havířov, Bludovice  
Osvědčení č. 359  
zastoupený

10.června 2011



**Pavel Přeček**  
odpovědný auditor  
osvědčení č.1845



ČESTNÉ PROHLÁŠENÍ OSOBY ZODPOVĚDNÉ  
ZA VYPRACOVÁNÍ VÝROČNÍ ZPRÁVY



VÝROČNÍ ZPRÁVA

2010

## ČESTNÉ PROHLÁŠENÍ OSOBY ZODPOVĚDNÉ ZA VYPRACOVÁNÍ VÝROČNÍ ZPRÁVY

Já, níže podepsaná Ing. Pavla Štočková, jako osoba zodpovědná za vypracování výroční zprávy PODA a.s. za rok 2010 prohlašuji, že:

údaje uvedené ve výroční zprávě odpovídají skutečnosti a žádné podstatné okolnosti, které by mohly ovlivnit přesné a správné posouzení společnosti, nebyly vynechány, účetní závěrka za poslední účetní období byla ověřena auditorem AUDITCOM, s.r.o., a výrok auditora uvedený ve výroční zprávě odpovídá skutečnosti.

V Ostravě dne 10. 6. 2011



WWW.PODA.CZ